



100
TÜRKİYE CUMHURİYETİ'NİN YÜZÜNCÜ YILI



T.C.

MAMAK KAYMAKAMLIĞI

**BAŞKENT ÖZEL EĞİTİM UYGULAMA OKULU (I. VE II.
KADEME) MÜDÜRLÜĞÜ**

2024-2028 STRATEJİK PLANLAMA



Eđitim,
ocuęu
sevmekle
bařlar

K. Atatürk

2011



İSTİKLÂL MARŞI

KORKMA, SÖNMEZ BU ŞAFAKLARDA YÜZEN AL SANCAK
SÖNMEDEN YURDUMUN ÜSTÜNDE TÜTEN EN SON OCAK.
O BENİM MİLLETİMİN YILDIZIDIR PARLAYACAK!
O BENİMDİR, O BENİM MİLLETİMİNDİR ANCAK!

ÇATMA, **KURBAN OLAYIM**, ÇEHRENİ EY NAZLI HİLAL!
KAHRAMAN İRKİMA BİR GÜL... NE BU ŞİDDET, BU CELÂL?
SANA OLMAZ DÖKÜLEN KANLARIMIZ SONRA HELAL.
HAKKIDIR, HAKK'A TAPAN MİLLETİMİN İSTİKLÂL.

BEN EZELDEN BERİDİR HÜR YAŞADIM, HÜR YAŞARIM;
HANGİ ÇILGIN BANA ZİNCİR VURACAKMIŞ? **ŞAŞARIM!**
KÜKREMİŞ SEL GİBİYİM, BENDİMİ ÇİĞNER, AŞARIM.
YIRTARIM DAĞLARI, ENGİNLERE SİGMAM, TAŞARIM.

GARBİN ÂFÂKINI SARMIŞSA ÇELİK ZIRHLI DUVAR.
BENİM **İMAN DOLU** GÖĞSÜM GİBİ SERHADDİM VAR.
ULUSUN, KORKMA! NASIL BÖYLE BİR İMÂNİ BOĞAR,
'MEDENİYET!' DEDİĞİN TEK DIŞI KALMIŞ CANAVAR?

ARKADAŞ, YURDUMA ALÇAKLARI UĞRATMA **SAKIN**;
SİPER ET GÖVDENİ, DURSUN BU HAYÂSIZCA AKIN.
DOĞACAKTIR SANA VA'DETTİĞİ GÜNLER HAKK'IN,
KİM BİLİR, BELKİ YARIN, BELKİ YARINDAN DA YAKIN.

BASTIĞIN YERLERİ 'TOPRAK' DİYEREK GEÇME, TANI!
DÜŞÜN ALTINDAKİ BİNLERCE KEFENSİZ YATANI.
SEN ŞEHİD OĞLUSUN, İNCİTME, YAZIKTIR, ATANI.
VERME, DÜNYÂLARI ALSAN DA BU CENNET VATANI.

KİM BU CENNET VATANIN UĞRUNA OLMAZ Kİ FEDA?
ŞÜHEDÂ FIŞKIRACAK TOPRAĞI SIKSAN, ŞÜHEDÂ!
CÂNI, CÂNÂNI, BÜTÜN VARIMI ALSIN DA HUDÂ,
ETMESİN TEK VATANIMDAN BENİ DÜNYÂDA CUDÂ.

RÛHUMUN SENDEN İLÂHÎ, ŞUDUR ANCAK EMELİ:
DEĞMESİN MA' BEDİMİN GÖĞSÜNE NÂ-MAHREM ELİ!
BU EZANLAR-Kİ ŞEHÂDETLERİ DİNİN TEMELİ-
EBEDİ YURDUMUN ÜSTÜNDE BENİM İNLEMELİ.

O ZAMAN VECD İLE BİN SECDE EDER -VARSA- TAŞIM.
HER CERİHAMDAN, İLÂHÎ, BOŞANIP KANLI YAŞIM;
FIŞKIRIR RÛH-I MÜCERRED GİBİ YERDEN NA'ŞİM;
O ZAMAN YÜKSELEREK ARŞA DEĞER BELKİ BAŞIM!

DALGALAN SEN DE ŞAFAKLAR GİBİ EY ŞANLI HİLÂL!
OLSUN ARTIK DÖKÜLEN KANLARIMIN HEPSİ HELÂL.
EBEDİYYEN SANA YOK, İRKİMA YOK İZMİHLÂL;
HAKKIDIR, HÜR YAŞAMIŞ, BAYRAĞIMIN HÜRRİYET,
HAKKIDIR, HAKK'A TAPAN MİLLETİMİN İSTİKLÂL!

MEHMET AKİF ERSOY

2011



Ey Türk Gençliği!

Birinci vazifen, Türk istiklâlini, Türk Cumhuriyetini, ilelebet, muhafaza ve müdafaa etmektir.

Mevcudiyetinin ve istikbalinin yegâne temeli budur. Bu temel, senin, en kıymetli hazinendir. İstikbalde dahi, seni bu hazineden mahrum etmek isteyecek, dahilî ve haricî bedhahların olacaktır. Bir gün, İstiklâl ve Cumhuriyeti müdafaa mecburiyetine düşersen, vazifeye atılmak için, içinde bulunacağın vaziyetin imkân ve şerâitini düşünmeyeceksin! Bu imkân ve şerâit, çok nâmüsait bir mahiyette tezahür edebilir. İstiklâl ve Cumhuriyetine kastedecek düşmanlar, bütün dünyada emsali görülmemiş bir galibiyetin mümessili olabilirler. Cebren ve hile ile aziz vatanın, bütün kaleleri zaptedilmiş, bütün tersanelerine girilmiş, bütün orduları dağıtılmış ve memleketin her köşesi bilfiil işgal edilmiş olabilir. Bütün bu şerâitten daha elîm ve daha vahim olmak üzere, memleketin dahilinde, iktidara sahip olanlar gaflet ve dalâlet ve hattâ hıyanet içinde bulunabilirler. Hattâ bu iktidar sahipleri şahsî menfaatlerini, müstevlilerin siyasi emelleriyle tevhit edebilirler.

Millet, fakr ü zaruret içinde harap ve bîtap düşmüş olabilir.

Ey Türk istikbalinin evlâdı! İşte, bu ahval ve şerâit içinde dahi, vazifen; Türk İstiklâl ve Cumhuriyetini kurtarmaktır! Muhtaç olduğun kudret, damarlarındaki asil kanda mevcuttur!

Mustafa Kemal Atatürk
20 Ekim 1927



Okul Bilgileri

İli: ANKARA		İlçesi: MAMAK	
Adres:	Karaağaç Mah. 252. Sok. No:6	Coğrafi Konum(link)	39.94239858799591, 32.919466937923644
Telefon Numarası:	0 312 370 07 69	Faks Numarası:	0 312 370 07 69
e-Posta Adresi:	747461@meb.k12.tr 747558@meb.k12.tr	Web sayfa adresi:	http://baskentozem.meb.k12.tr/ http://mamakotistikocuklar.meb.k12.tr/
Kurum Kodu:	747461 747558	Öğretim Şekli:	Tam gün



SUNUŞ

2024-2028 stratejik planımızı hazırlarken Cumhuriyetimizin yüzüncüyılında “Türkiye Yüzyılı” vizyonu doğrultusunda eğitimi merkeze alan, yenilikçi anlayışıyla fark oluşturmak amacını benimseyen, Başkent Özel Eğitim Uygulama Okulu olarak öncelikli hedefimiz özel eğitim de fark yaratan bir kurum olmaktır. Kaliteli eğitim-öğretim, her an kendini yenilemekten, öğrencilerin ve paydaşlarının gelişimlerini desteklemekten geçmektedir. Verimli ve etkili eğitim-öğretim hizmeti sunmak gayesiyle hazırladığımız stratejik planımız iç ve dış paydaşlarımızın çoğulcu katılımını esas alan, mevcut potansiyelimizi ortaya çıkaran, geleceğe yönelik dinamik bir süreçtir. Bakanlığımızın eğitim politikaları doğrultusunda, paydaşlarımız ile birliktelik ve aidiyet duygusu içerisinde hareket ederek hazırladığımız Stratejik planın başarıya ulaşması tüm birimlerimizin sorumluluğundadır. Planın hazırlama sürecinde, katkılarından dolayı başta Stratejik Planlama Ekibi olmak üzere, idareci, öğretmen, personel, velilerimiz ve tüm paydaşlarımıza teşekkür ediyor, planlanan çalışmaların gerçekleştirilmesiyle elde edilecek güzel sonuçlar olmasını temenni ediyorum.

Hakan AKÇA

Okul Müdürü

İÇİNDEKİLER

1. GİRİŞ VE STRATEJİK PLANIN HAZIRLIK SÜRECİ

- 1.1. Strateji Geliştirme Kurulu ve Stratejik Plan Ekibi
- 1.2. Planlama Süreci

2. DURUM ANALİZİ

- 2.1. Kurumsal Tarihçe
- 2.2. Uygulanmakta Olan Planın Değerlendirilmesi
- 2.3. Mevzuat Analizi
- 2.4. Üst Politika Belgelerinin Analizi
- 2.5. Faaliyet Alanları ile Ürün ve Hizmetlerin Belirlenmesi
- 2.6. Paydaş Analizi
- 2.7. Kuruluş İçi Analiz
 - 2.7.1. Teşkilat Yapısı
 - 2.7.2. İnsan Kaynakları
 - 2.7.3. Teknolojik Düzey
 - 2.7.4. Mali Kaynaklar
 - 2.7.5. İstatistik Veriler
- 2.8. Dış Çevre Analizi (Politik, Ekonomik, Sosyal, Teknolojik, Yasal ve Çevresel Çevre Analizi -PESTLE)
- 2.9. Güçlü ve Zayıf Yönler ile Fırsatlar ve Tehditler (GZFT) Analizi
- 2.10. Tespit ve İhtiyaçların Belirlenmesi

3. GELECEĞE

- BAKIŞ** 3.1. Misyon
- 3.2. Vizyon
- 3.3. Temel Değerler

4. AMAÇ, HEDEF VE STRATEJİLERİN BELİRLENMESİ

- 4.1. Amaçlar
- 4.2. Hedefler
- 4.3. Performans Göstergeleri
- 4.4. Stratejilerin Belirlenmesi
- 4.5. Maliyetlendirme

5. İZLEME VE DEĞERLENDİRME

6. Tablo/Şekil/Grafikler/Ekler



I. BÖLÜM

GİRİŞ VE STRATEJİK PLANIN HAZIRLIK SÜRECİ



1

2024-2028
Stratejik **PLAN**

1. GİRİŞ VE STRATEJİK PLANIN HAZIRLIK SÜRECİ

1.1. Strateji Geliştirme Kurulu ve Stratejik Plan Ekibi

2024-2028 dönemi stratejik plan hazırlanması süreci Üst Kurul ve Stratejik Plan Ekibinin oluşturulması ile başlamıştır. Ekip tarafından oluşturulan çalışma takvimi kapsamında ilk aşamada durum analizi çalışmaları yapılmış ve durum analizi aşamasında paydaşlarımızın plan sürecine aktif katılımını sağlamak üzere paydaş anketi, toplantı ve görüşmeler yapılmıştır.

Durum analizinin ardından geleceğe yönelim bölümüne geçilerek okulumuzun amaç, hedef, gösterge ve eylemleri belirlenmiştir. Çalışmaları yürüten ekip ve kurul bilgileri aşağıda belirtilmiştir.

Tablo 1. Strateji Geliştirme Kurulu ve Stratejik Plan Ekibi Tablosu

Strateji Geliştirme Kurulu Bilgileri		Stratejik Plan Ekibi Bilgileri	
Adı Soyadı	Ünvanı	Adı Soyadı	Ünvanı
Hakan AKÇA	Okul Müdürü	Murat HELVACI	Müdür Yardımcısı
Murat HELVACI	Müdür Yardımcısı	Murat Seyfullah Uslu	P.D. ve Rehber Öğretmen
Erhan MAZLUM	Öğretmen	Olcay YILDIRIM	Öğretmen
Döndü AKAT	Okul Aile Birliği Başkanı	Evren ASLAN	Öğretmen
Habibe UYURCA	Okul Aile Birliği Yönetim Kurulu Üyesi		
Sümeyye AKTAŞ	Okul Aile Birliği Yönetim Kurulu Üyesi		

1.2. Planlama Süreci

2024-2028 dönemi stratejik plan hazırlanma süreci Strateji Geliştirme Kurulu ve Stratejik Plan Ekibi'nin oluşturulması ile başlamıştır. Ekip tarafından oluşturulan çalışma takvimi kapsamında ilk aşamada durum analizi çalışmaları yapılmış ve durum analizi aşamasında, paydaşlarımızın plan sürecine aktif katılımını sağlamak üzere paydaş anketi, toplantı ve görüşmeler yapılmıştır. Durum analizinin ardından geleceğe yönelim bölümüne geçilerek okulumuzun amaç, hedef, gösterge ve stratejileri belirlenmiştir.

5018 sayılı Kamu Mali Yönetimi ve Kontrol Kanunu, kamu idarelerinin kalkınma planları, ulusal programlar, ilgili mevzuat ve benimsedikleri temel ilkeler çerçevesinde geleceğe ilişkin misyon ve vizyonlarını oluşturmaları, amaçlar ve ölçülebilir hedefler belirlemeleri, performanslarını önceden belirlenmiş olan göstergeler doğrultusunda ölçmeleri ve bu süreçleri izleyip değerlendirmeleri amacıyla katılımcı yöntemlerle stratejik plan hazırlamalarını zorunlu kılmıştır.

Cumhurbaşkanlığı tarafından belirlenen politikalar, programlar, ilgili mevzuat ve benimsedikleri temel ilkeler çerçevesinde Bakanlığımız merkez teşkilatı, il ve ilçe millî eğitim müdürlüklerimiz ile okul ve kurumlarımız 2024-2028 stratejik planlarını oluşturacaklardır. Millî Eğitim Bakanlığı 2022/21 sayılı genelgesi ve "Millî Eğitim Bakanlığı 2024-2028 Stratejik Plan Hazırlık Programı" na uygun olarak 2024-2028 stratejik planlarının hazırlanması istenmiştir. Bu süreçte çalışanların aktif katılım ve katkılarının gerekliliği personele duyurulmuştur. Çalışmalar, "Kamu İdareleri İçin Stratejik Planlama Kılavuzu"nda ortaya konulan süreç ve model önerilerine uygun olarak yürütülmüştür. Bu çerçevede, stratejik plan çalışmalarını yürütmek için ekiplerin oluşturulmasını takiben hazırlık çalışmalarına ilişkin ilkeler ve esaslar ile izlenecek yöntem, süreç ve çalışma takvimine ilişkin ayrıntılar kararlaştırılmış ve bu doğrultuda Stratejik Plan çalışmaları yürütülmüştür. 2024-2028 Stratejik Planının amaç, hedef ve stratejilerine dayanak teşkil edecek olan tespitler ve ihtiyaçları belirlemek için hazırlık programı çerçevesinde durum analizi çalışmaları yapılmıştır.

Plan oluřum řeması Őekil-1





II. BÖLÜM

DURUM ANALİZİ



5

2024-2028
Stratejik **PLAN**

2. DURUM ANALİZİ

Stratejik planlama sürecinin ilk adımı olan durum analizi, okulumuzun “neredeyiz?” sorusuna cevap vermektedir. Okulumuzun geleceğe yönelik amaç, hedef ve stratejiler geliştirebilmesi için öncelikle mevcut durumda hangi kaynaklara sahip olduğu ya da hangi yönlerinin eksik olduğu ayrıca, okulumuzun kontrolü dışındaki olumlu ya da olumsuz gelişmelerin neler olduğu değerlendirilmiştir. Dolayısıyla bu analiz, okulumuzun kendisini ve çevresini daha iyi tanımasına yardımcı olacak ve stratejik planın sonraki aşamalarından daha sağlıklı sonuçlar elde edilmesini sağlayacaktır.

Durum analizi bölümünde, aşağıdaki hususlarla ilgili analiz ve değerlendirmeler yapılmıştır;

- Kurumsal tarihçe
- Uygulanmakta olan planın değerlendirilmesi
- Mevzuat analizi
- Üst politika belgelerinin analizi
- Faaliyet alanları ile ürün ve hizmetlerin belirlenmesi
- Paydaş analizi
- Kuruluş içi analiz
- Dış çevre analizi (Politik, ekonomik, sosyal, teknolojik, yasal ve çevresel analiz)
- Güçlü ve zayıf yönler ile fırsatlar ve tehditler (GZFT) analizi
- Tespit ve ihtiyaçların belirlenmesi.

2.1. Kurumsal Tarihçe

19 Eylül 2011 tarihinde Yavuz Sultan Selim Ortaokulu ek binası iken; Otistik Çocuklar Eğitim Merkezi olarak açılmış. 6287 sayılı kanun gereği 26 Haziran 2012 tarihinde okulumuz Mamak Özel Eğitim Uygulama Merkezi (I. kademe ve II. kademe) adı altında yeniden yapılandırılarak isim değiştirmiştir. 19/09/2013 tarih ve 2552796 sayılı bakanlık oluru ile okulumuzun yeni ismi Başkent Özel Eğitim Uygulama Merkezi (I. Kademe ve II. Kademe) olmuştur. 07/07/2018 tarih ve 30471 sayılı Resmî Gazete de yayınlanarak yürürlüğe giren “Özel Eğitim Hizmetleri Yönetmeliği” ile okulumuzun yeni ismi Başkent Özel Eğitim Uygulama Okulu (I. Kademe ve II. Kademe) olarak değiştirilmiştir. Halen aynı yer ve isim altında eğitim öğretime devam edilmektedir.

Okulumuzda 6-14 yaş arası Orta-Ağır Spektrum Bozukluğu (OSB) olan zihinsel yetersizliği olan bireyler eğitim görmektedir. Her öğrencinin ayrı ayrı performans değerlendirmesi sonucu okulumuzun Bireyselleştirilmiş Eğitim Programı Geliştirme Birimi'nin

koordinasyonu ile öğrencinin Öğretmenleri, velisi ve öğrencinin devam ettiği rehabilitasyon merkezi eğitimcileri ile bir araya gelerek Bireyselleştirilmiş Eğitim Programı (BEP) planlanır. Bep öğrencinin aldığı her ders, her beceri alanı için ayrı olarak hazırlanmaktadır. Merkezimizde bireysel ve grup eğitimleri verilmektedir. Öğrencilerimize temel olarak; öz bakım becerileri, günlük yaşamda kullanacağı beceri ve yeterlilikler öğretilmekte bunun yanında branş derslerinde, sınıf öğretmenleriyle birlikte müzik, motor beceriler ve görsel sanatlar eğitimi de verilmektedir. Ders etkinliklerimizin yanı sıra çocuklarımızın algılama, duyarlılık, yeniliklere açıklık, esneklik, kavrama yeteneği gibi zihinsel süreçlerini desteklemek amacıyla çeşitli proje çalışmaları sosyal-kültürel ve sportif faaliyetler, alan gezileri, aile katılımları vb. çalışmalar yürütülmektedir.

Çalışmalarımızın temel amacı öğrencilerimizin bireysel farkındalık ve iletişim becerilerini kazanmalarına yöneliktir. Özelde iletişim engelleri yaratan temel özelliklerin tanımlanması ve bu engellerin ortadan kaldırılabilmesi ve sağaltım sağlanması için yapılacak eğitim çalışmaları öğretmenlerin ve ailelerin çocuklarımıza ulaşabilmelerinde büyük önem taşımaktadır.

2.2. Uygulanmakta Olan Stratejik Planın Değerlendirilmesi

Eğitim, geçmiş yıllardaki gerçekleştirmeleri dikkate alarak; gelecek yılları planlamadan üstesinden gelinebilecek bir husus değildir. Bu kapsamda MEB Strateji Geliştirme Başkanlığı'nın yayınladığı 2010/14 sayılı genelge ile ilçe milli eğitim müdürlüklerinin stratejik plan yapmaları zorunlu hale getirilmiştir. Bu genelge doğrultusunda stratejik planlama ekibi kurulmuş, yönetmeliklerde öngörüldüğü şekilde 2024-2028 yıllarını kapsayan stratejik planını hazırlamış ve Müdürlüğümüzün dördüncü Stratejik Planı 2023 Aralık ayında yayınlanmıştır. Stratejik planlama ekibi ile belli dönemlerde toplantıları düzenlenmiştir. Planla ilgili yapılan çalışmaların duyuruları Mamak İlçe MEM ilçe web sitesinde de duyurularla birlikte, bilgi, belge ve dokümanları da yayınlanmıştır.

COVID-19 pandemi süreci, uygulamada güçlükleri de beraberinde getirmiş; Okullar geçici olarak kapatılmış veya çevrimiçi eğitime geçilmiştir. Pandemi sırasında öğrenciler, öğretmenler ve eğitim kurumları, çevrimiçi eğitim platformlarına daha fazla bağımlı hale gelmiş; ancak öğrenci – velilerin sosyo ekonomik açıdan sahip oldukları teknolojik aletlere sahip olma/olamam ve internet olanakları önemli sorun olmuştur. Orta ve ağır düzeyde otizm spectrum bozukluğu olan öğrencilerimizin bağımsız hareket etme kısıtlılığı onların uzaktan öğretim sürecinde ebeveynlerine daha da bağımlı hale gelmelerine yol açmıştır. Bu kapsamda, velilerin teknoloji okur yazarlık durumlarının yetersiz olması hatta önemli bir kısmının interneti ve teknolojik aletleri uzaktan eğitim amacıyla kullanamamaları eğitim öğretim sürecini olumsuz etkilemiştir. Online eğitim, öğrencilerin motivasyonunu ve öğrenme süreçlerini etkilemiştir. Okulların kapanması veya hibrit eğitim modelleri, öğrenci devamsızlığı sorunlarına yol açmıştır. öğrenciler, ağırlıklı olarak çevrimiçi eğitime erişimde sorun yaşamıştır. Müdürlüğümüz 2019-2023 Stratejik Planı 4 Stratejik Amaç 4 Stratejik Hedef ve 24 adet Performans Göstergesinden oluşmaktadır. Amaç ve hedefler

performans programları vasıtasıyla gerçekleştirilmeye çalışılmıştır. Performans programı, stratejik planda yer alan stratejik hedeflere dayalı olarak belirlenen yıllık performans hedefleri ile oluşturulmuştur. Gerçekleşme oranlarına bakıldığında % 85’lik bir oranla amaçların gerçekleştiği görülmüştür.

Tablo-2 Performans Göstergeleri

No	Stratejik Hedef 1.1. Plan dönemi sonuna kadar öğrencilerimizin, okulumuza geliş – gidişini ve okula devamını; zamanında ve güvenli bir şekilde yapılmasını sağlamak. Yerleştirme kararı çıkan öğrencilerimizden okulumuza ulaşımında zorluk çekenleri uygun özel eğitim okuluna yönlendirmek.	Performans Gösterge Sayısı	2023 Gerçekleşme (%)	Durum
PG.1.1.a	Öğrencilerin devamlılık oranını %25 arttırmak	87	90	BAŞARILI
PG.1.1.b	Veli görüşme sayısını her eğitim öğretim yılı için 2 den 4’ çıkarmak	6	100	BAŞARILI
PG.1.1.c	Servis Şoförü ve Servis Yardımcılarına yapılan bilgilendirme toplantısı	26	100	BAŞARILI
Stratejik Hedef 2.1. Öğrenme kazanımlarını takip eden, velilerin de sürece dâhil olduğu bir yönetim anlayışı ile öğrencilerimizin sosyal faaliyetlere etkin katılımını arttırmak				
PG.2.1.a	Etkinlik sayısını artırma (Öğrenci Atölye Çalışmaları)	48	100	BAŞARILI
PG.2.1.b	Gezi sayısını artırma	45	80	BAŞARILI
PG.2.1.c	Ev ziyaretleri	43	70	BAŞARILI
PG.2.1.d	Ailelere verilen seminer ve bilgilendirme toplantı sayısı,	75	80	BAŞARILI
PG.2.1.e	Ailelere, özel eğitimle ilgili verilen seminer, bilgilendirme, toplantılarına katılan veli sayısı	203	90	BAŞARILI
PG.2.1.f	Öğrenci sayısına göre tutulan veli iletişim defterinin sayısı	40	80	BAŞARILI
PG.2.1.g	Özel eğitim öğretmenlerinin sınıf bazında düzenlediği aile eğitim raporlarının sayısı.	53	80	BAŞARILI
PG.2.1.h	Sosyal etkinliklere katılan veli sayısı	110	100	BAŞARILI
Stratejik Hedef 2.2. : Eğitim ve öğretimin geliştirilmesi için öğrencilerin düzeylerine uygun araç gereç ve materyallerin amacına uygun ve etkin kullanılmasını sağlamak.				
PG.2.2.a	Her öğrenci için kullanılan materyal sayısını arttırmak oranı (%25)	62	85	BAŞARILI
PG.2.2.b	Her öğretmenin öğrencisi için materyal geliştirmesini sağlamak	76	80	BAŞARILI
Stratejik Hedef 3.1. Müzik,Görsel Sanatlar ve Spor öğretimi OSB olan öğrencilerimizin eğitiminde bir teknik ve sanat alanı olarak kullanmak.				
PG.3.2.a	Aktivite (sergi,dans, ront, ebru sanatı, fotoğraf,at binme. Sinema vb.) sayısı	80	80	BAŞARILI
PG.3.2.b	Aktivitelere(sergi,dans, ront, ebru sanatı, fotoğraf,at binme, sinema vb.) katılan öğrenci sayısı,	50	70	BAŞARILI

PG.3.2.c.	Sene içinde yapılan aktivitelere(sergi,dans, ront, ebru sanatı, fotoğraf,at binme, sinema vb.)katılan veli sayısı	65	80	BAŞARILI
Stratejik Hedef 4.1. Öğretmen ve destek personelin niteliğini arttırmak için; mesleki gelişimlerini desteklemek ve işlevsel bir yönetim yapısını plan sonuna kadar uygulamak.				
PG.4.1.a	Öğretmenlere verilen seminer sayısı	50	85	BAŞARILI
PG.4.1.b	Her yıl en az bir hizmet içi eğitime, kursa ve bilgilendirme toplantılarına katılan personel sayısı	145	95	BAŞARILI
PG.4.1.c.	Başvurulan ulusal proje sayısı	12	80	BAŞARILI
PG.4.1.d.	Başvurulan uluslar arası proje sayısı (kadrolu öğretmen azlığından başvuru yapılmamıştı.)	0	0	BAŞARISIZ
PG.4.1.e.	Destek personeline yapılan bilgilendirme çalışmalarının sayısı,	13	100	BAŞARILI
PG.4.1.f.	Bilgilendirme çalışmalarından yaralanan personel sayısı	55	100	BAŞARILI
PG.4.1.g.	İş Sağlığı ve Güvenliği eğitimine katılan personel sayısı	225	100	BAŞARILI
PG.4.1.i.	Servis ve Yemekhane Denetimlerinin sayısı	45	100	BAŞARILI

2.3.Yasal Yükümlülükler ve Mevzuat Analizi

Tablo-3 Yasal Yükümlülükler ve Mevzuat Analizi

YASAL YÜKÜMLÜLÜK (GÖREVLER)	DAYANAK(KANUN, YÖNETMELİK, GENELGE, YÖNERGE)
Atama	657 Sayılı Devlet Memurları Kanunu Milli Eğitim Bakanlığına Bağlı Okul ve Kurumların Yönetici ve Öğretmenlerinin Norm Kadrolarına İlişkin Yönetmelik Milli Eğitim Bakanlığı Eğitim Kurumları Yöneticilerinin Atama ve Yer Değiştirmelerine İlişkin Yönetmelik Milli Eğitim Bakanlığı Öğretmenlerinin Atama ve Yer Değiştirme Yönetmeliği
Ödül, Disiplin	Devlet Memurları Kanunu 6528 Sayılı Milli Eğitim Temel Kanunu İle Bazı Kanun ve Kanun Hükmünde Kararnamelerde Değişiklik Yapılmasına Dair Kanun Milli Eğitim Bakanlığı Personeline Başarı, Üstün Başarı ve Ödül Verilmesine Dair Yönerge Milli Eğitim Bakanlığı Disiplin Amirleri Yönetmeliği

Okul Yönetimi	1739 Sayılı Milli Eğitim Temel Kanunu
	Milli Eğitim Bakanlığı İlköğretim Kurumları Yönetmeliği
	Milli Eğitim Bakanlığı Okul Aile Birliği Yönetmeliği
	Milli Eğitim Bakanlığı Eğitim Bölgeleri ve Eğitim Kurulları Yönergesi
	MEB Yönetici ve Öğretmenlerin Ders ve Ek Ders Saatlerine İlişkin Karar
	Taşınır Mal Yönetmeliği
Eğitim-Öğretim	Anayasa
	1739 Sayılı Milli Eğitim Temel Kanunu
	222 Sayılı İlköğretim ve Eğitim Kanunu
	6287 Sayılı İlköğretim ve Eğitim Kanunu ile Bazı Kanunlarda Değişiklik Yapılmasına Dair Kanun
	Milli Eğitim Bakanlığı İlköğretim Kurumları Yönetmeliği
	Milli Eğitim Bakanlığı Eğitim Öğretim Çalışmalarının Planlı Yürütülmesine İlişkin Yönerge
	Milli Eğitim Bakanlığı Öğrenci Yetiştirme Kursları Yönergesi
	Milli Eğitim Bakanlığı Ders Kitapları ve Eğitim Araçları Yönetmeliği
	Milli Eğitim Bakanlığı Öğrencilerin Ders Dışı Eğitim ve Öğretim Faaliyetleri Hakkında Yönetmelik
Personel İşleri	Milli Eğitim Bakanlığı Personel İzin Yönergesi
	Devlet Memurları Tedavi ve Cenaze Giderleri Yönetmeliği
	Kamu Kurum ve Kuruluşlarında Çalışan Personelin Kılık Kıyafet Yönetmeliği
	Memurların Hastalık Raporlarını Verecek Hekim ve Sağlık Kurulları Hakkındaki Yönetmelik
	Milli Eğitim Bakanlığı Personeli Görevde Yükseltme ve Unvan Değişikliği Yönetmeliği
	Öğretmenlik Kariyer Basamaklarında Yükseltme Yönetmeliği
Mühür, Yazışma, Arşiv	Resmi Mühür Yönetmeliği
	Resmi Yazışmalarda Uygulanacak Usul ve Esaslar Hakkındaki Yönetmelik
	Milli Eğitim Bakanlığı Evrak Yönergesi
	Milli Eğitim Bakanlığı Arşiv Hizmetleri Yönetmeliği
Rehberlik ve Sosyal Etkinlikler	Milli Eğitim Bakanlığı Rehberlik ve Psikolojik Danışma Hizmetleri Yönet.
	Okul Spor Kulüpleri Yönetmeliği
	Milli Eğitim Bakanlığı İlköğretim ve Ortaöğretim Sosyal Etkinlikler Yönetmeliği
Öğrenci İşleri	Milli Eğitim Bakanlığı İlköğretim Kurumları Yönetmeliği
	Milli Eğitim Bakanlığı Demokrasi Eğitimi ve Okul Meclisleri Yönergesi

	Okul Servis Araçları Hizmet Yönetmeliği
İsim ve Tanıtım	Milli Eğitim Bakanlığı Kurum Tanıtım Yönetmeliği
	Milli Eğitim Bakanlığına Bağlı Kurumlara Ait Açma, Kapatma ve Ad Verme Yönetmeliği
Sivil Savunma	Sabotajlara Karşı Koruma Yönetmeliği
	Binaların Yangından Korunması Hakkındaki Yönetmelik
	Daire ve Müesseseler İçin Sivil Savunma İşleri Kılavuzu

Mevzuat Analizi

Tablo-4

Yasal Yükümlülük	Dayanak	Tespitler	İhtiyaçlar
Eğitim öğretim hizmetlerinde ortak görevler	Millî Eğitim Bakanlığı İl Ve İlçe Millî Eğitim Müdürlükleri Yönetmeliği 9. Maddesi	Eğitime ilişkin projeler yapılamaması. • Ulusal ve uluslararası çalışmaların yapılamaması.	Eğitime erişimi teşvik edecek ve artıracak çalışmaların yapılması, Çocukların okula devamı konusunda velilerin eğitimine yönelik programlar
Özel eğitim ve rehberlik hizmetleri	Millî Eğitim Bakanlığı İl Ve İlçe Millî Eğitim Müdürlükleri Yönetmeliği 10, 11, 12, 13, 14, 15 ve 16. Maddeler	Sosyal, kültürel, sanatsal ve sportif faaliyetlere özel eğitim ihtiyacı olan öğrencilerin yeterli düzeyde katılmaması.	Özel eğitime ihtiyaç duyan bireylerin eğitime erişimlerinin yaygınlaştırılması için imkânların artırılması ve bu alanda faaliyet geliştirip uygulanması, • Öğrencilerin çok yönlü gelişimini destekleyecek projelerle ilgilenmesi ve yeni projeler üretmesine imkan verilmesi

2.4. Üst Politika Belgeleri Analizi

Millî Eğitim Bakanlığına görev ve sorumluluk yükleyen politika ve tedbirlerin tespit edilmesi için eğitimle ilgili üst politika belgeleri ayrıntılı olarak incelenmiştir. Üst politika belgeleri; temel üst politika belgeleri ile sektörel ve tematik strateji belgeleri olarak iki bölümde ele alınmıştır. Analiz edilen belgelerden MEB 2024-2028 Stratejik Planı'nın stratejik amaç, hedef, performans göstergeleri ve stratejilerinin hazırlanması aşamasında yararlanılmıştır. Analiz edilen belgeler Tablo 2'de gösterilmiştir.

Üst politika belgeleri;

- 12. Kalkınma Planı
- Cumhurbaşkanlığı Programı,
- Orta Vadeli Program,
- Cumhurbaşkanlığı Yıllık Programı,
- Millî Eğitim Bakanlığı Stratejik Planı,
- İl Millî Eğitim Müdürlüğü Stratejik Planı,
- İlçe Millî Eğitim Müdürlüğü Stratejik Planı ile
- Okulu ilgilendiren ulusal, bölgesel ve sektörel strateji eylem planlarını ifade eder.

Tablo 5. Üst Politika Belgeleri

Temel Üst Politika Belgeleri	Sektörel ve Tematik Strateji Belgeleri
<ul style="list-style-type: none">• MEB 2024-2028 Stratejik Planı• Ankara MEM 2019-2023 Stratejik Planı• Milli Eğitim Kalite Çerçevesi• Ankara Büyükşehir Belediyesi 2020-2024 Stratejik Planı	<ul style="list-style-type: none">• Türkiye Yeterlilikler Çerçevesi• Ulusal ve Uluslararası Kuruluşların Eğitim ve Türkiye ile İlgili Raporları• Diğer Kamu Kurum ve Kuruluşlarının Stratejik Planları

Tablo 6: Üst Politika Belgeleri Analizi

Üst Politika Belgesi	İlgili Bölüm/Referans	Verilen Görev/İhtiyaçlar
MEB 2024-2028 Stratejik Planı	Engellilerin Toplumsal Hayata Katılımı ve Özel Eğitim	3 Hedef
	Temel Eğitim	5 Hedef
Milli Eğitim Kalite Çerçevesi	Eğitim ve Öğretim Hizmetlerinin Niteliği	Öğrenci temel öğrenme kazanımlarının edinilmesinde doğrudan etkiye sahip beşeri, malî ve fiziksel alt yapı, Hazır oluş, Eğitim ortamı ve çevre, Sosyal tarafların katılımı, Hayat boyu öğrenme, Hareketlilik ile başarı ve geçişleri
	Temel Eğitim	Öğrenci temel öğrenme kazanımlarının edinilmesinde doğrudan etkiye sahip beşeri, malî ve fiziksel alt yapı, Hazır oluş, Eğitim ortamı ve çevre, Sosyal tarafların katılımı, Hayat boyu öğrenme, Hareketlilik ile başarı ve geçişleri
Ankara Büyükşehir Belediyesi 2020-2024 Stratejik Planı	Kurumsal kapasitenin geliştirilmesi	Eğitim öğretimin geliştirilmesi için yapılan iş birliği
Mamak Belediyesi 2020-2024 Stratejik Planı faaliyetlerinin artırılması	Kurumsal kapasitenin geliştirilmesi	Eğitim öğretimin geliştirilmesi için yapılan iş birliği

Program-Alt Program Analizi

Tablo 7: Program-Alt Program Analizi

Program Adı ve Amacı	Alt Program	Tespitler	İhtiyaçlar
Program Adı: Engellilerin Toplumsal Hayata Katılımı ve Özel Eğitim Amaç: Engellilerin toplumsal hayata katılımlarının artırılması ve özel eğitime gereksinim duyan bireylere yönelik hizmetlerde beşeri ve fiziki imkanların güçlendirilmesi	Eğitime Erişim ve Fırsat Eşitliği Özel Eğitim ve Rehberlik	Her iki programa ilişkin hedefe ulaşma düzeyi gösterge bazında değerlendirilmiştir. 2023 İzleme Değerlendirme rapor sonucuna göre “Engellilerin Toplumsal Hayata Katılımı ve Özel Eğitim” programına ilişkin hedeflere başarıyla ulaşılmıştır.	Alt program kapsamında belirlenen hedeflerde değişiklik ihtiyacı bulunmamaktadır.
Program Adı: Ölçme, Seçme Ve Yerleştirme Amaç: Tüm alanlarda ve eğitim kademelerinde, öğrencilerimizin her düzeydeki yeterliliklerinin belirlenmesi, izlenmesi ve desteklenmesi için etkin bir ölçme ve değerlendirme sistemi uygulaması	Temel Eğitim ve Ortaöğretimde Ölçme ve Değerlendirme	Alt programa ilişkin hedefe ulaşma düzeyi gösterge bazında değerlendirilmiş olup 2023 İzleme Değerlendirme rapor sonucuna göre belirlenen hedefe başarıyla ulaşılmıştır.	Alt program kapsamında belirlenen hedeflerde değişiklik ihtiyacı bulunmamaktadır

Tablo-8 Faaliyet Alanları ve Ürünler

Faaliyet Alanı	Ürün/Hizmetler
Öğretim-egitim faaliyetleri	<ol style="list-style-type: none"> 1) Eğitimde fırsat eşitliğini sağlamak, 2) Eğitim öğretim programlarının uygulanmasını sağlamak, uygulama rehberleri hazırlamak, 3) Ders kitapları, öğretim materyalleri ve eğitim araç-gereçlerine ilişkin işlemleri yürütmek, etkin kullanımlarını sağlamak, 4) Eğitime erişimi teşvik edecek ve artıracak çalışmalar yapmak, 5) Eğitim hizmetlerinin yürütülmesinde verimliliği sağlamak, 6) Eğitim kurumları ve öğrencilere yönelik araştırma, geliştirme ve saha çalışmaları yapmak, 7) Eğitim moral ortamını, okul ve kurum kültürünü ve öğrenme süreçlerini geliştirmek, 8) Eğitime ilişkin projeler geliştirmek, uygulamak ve sonuçlarından yararlanmak, 9) Kamu ve özel sektör eğitim paydaşlarıyla iş birliği içinde gerekli iş ve işlemleri yürütmek, 10) Eğitim hizmetlerinin geliştirilmesi amacıyla Bakanlığa tekliflerde bulunmak, 11) Etkili ve öğrenci merkezli eğitimi geliştirmek ve iyi uygulamaları teşvik etmek, 12) Din kültürü ve ahlak bilgisi eğitim programlarının uygulanmasını sağlamak, 13) Bakanlık tarafından oluşturulan özel eğitim ve rehberlik politikalarını uygulamak, 14) Engelli öğrencilerin eğitim hizmetleri ile ilgili çalışmalar yapmak, 15) Öğrenme fırsat ve imkânlarını destekleyici çalışmalar yapmak, 16) Çocuk, genç ve aileler ile ilgili eğitim ve sosyo-kültürel etkinlikler yapmak 18) Engellilerin özel eğitim giderleriyle ilgili iş ve işlemleri yürütmek,
Rehberlik faaliyetleri	<p>Öğrencilere rehberlik yapmak Velilere rehberlik etmek Rehberlik faaliyetlerini yürütmek</p>
Sosyal faaliyetler	<p>Öğrenci ve öğretmenin birlikte yer aldığı halk oyunları ve koro çalışmaları yapmak.</p>
Sportif faaliyetler	<p>Öğrencilerin katılabileceği sportif etkinlikler düzenlemek.</p>
Kültürel ve sanatsal faaliyetler	<p>Öğrencilerin katılabileceği kültürel ve sanatsal faaliyetler düzenlemek.</p>
Resmi Bayram Törenleri	<p>Öğrencilerin görev alabileceği çalışmalarla resmi bayram törenleri için hazırlık yapmak.</p>
İnsan kaynakları faaliyetleri (meslekigelişim faaliyetleri, personel etkinlikleri...)	<p>Personele öğrencileri daha iyi tanıyabilmesi ve onlara daha faydalı olabilmesi için eğitimler düzenlemek.</p>
Okul aile birliği faaliyetleri	<p>Okul aile birliği toplantılarını yapmak ve çalışmalarını takip etmek.</p>

Öğrencilere yönelik faaliyetler	Öğrencilerin bedensel ve psikolojik olarak gelişimleri için faaliyetler düzenlemek.
Öğrenme ortamlarına yönelik faaliyetler	Öğrenme ortamlarını öğrencilerin kullanımına uygun olarak düzenlemek ve güvenlik önlemlerini almak.
Ders dışı faaliyetler	Öğrenci ve velilerle birlikte gezi vs. faaliyetler düzenlemek.

2.5. Faaliyet Alanları ile Ürün/Hizmetlerin Belirlenmesi

Mevzuat analizi çıktıları dolayısıyla görev ve sorumluluklar dikkate alınarak okulun sunduğu temel ürün ve hizmetler belirlenir. Belirlenen ürün ve hizmetler Tablo 3'te belirtildiği gibi belirli faaliyet alanları altında toplulaştırılır. Faaliyet alanları ile ürün ve hizmetlerin belirlenmesi amaç, hedef ve stratejilerin oluşturulması aşamasında yönlendirici olacaktır.

Tablo 9. Faaliyet Alanlar/Ürün ve Hizmetler Tablosu

ÜRÜN VE HİZMETLER	
Öğrenci kayıt, kabul ve devam işleri	Eğitim hizmetleri
Öğrenci başarısının değerlendirilmesi	Öğretim hizmetleri
Sınıf geçme işleri	Kulüp çalışmaları
Öğrenim belgesi düzenleme işleri	Öğrenim Belgesi
Personel işleri	Sosyal, kültürel ve sportif etkinlikler
Öğrenci davranışlarının değerlendirilmesi	Burs hizmetleri
Öğrenci sağlığı ve güvenliği	Bilimsel araştırmalar
Okul çevre ilişkileri	Yaygın eğitim

Okulumuzda öğrencilerimizin kayıt, nakil, devam-devamsızlık, not, öğrenim belgesi düzenleme işlemleri e-okul yönetim bilgi sistemi üzerinden yapılmaktadır.

Öğretmenlerimizin özlük, derece-kademe, terfi, hizmet içi eğitim, maaş ve ek ders işlemleri Mebbis ve KBS sistemleri üzerinden yapılmaktadır. Okulumuzun mali işlemleri ilgili yönetmeliklere uygun olarak yapılmaktadır. Okulumuzun rehberlik anlayışı sadece öğrenci odaklı değildir. Sınıf öğretmenlerimiz öğrenci ve velilere yönelik çeşitli anket ve envanterler uygulamaktadır. Düzenli olarak veli görüşmeleri yapılmaktadır. Öğrencilerimizin okula devam etmeleri için sürekli olarak veliler ile iletişim sürdürülmektedir. Okulumuz özel eğitim okulu olduğu için sürekli olarak Rehberlik

Araştırma Merkezi ile koordineli olarak eğitim öğretim faaliyetlerini sürdürmektedir. Öğrencilerimizin rehabilitasyonları yakından takip edilerek bireysel gelişimleri sınıf öğretmenleri ile değerlendirilmektedir. Okulumuzda kültürel geziler, tiyatro, piknik, gibi faaliyetler düzenlenmektedir.

2.6. Paydaş Analizi

5018 Sayılı Kamu Mali Yönetimi Kontrol Kanununun 9. maddesi ve bu Kanun kapsamında yayımlanan "Kamu İdarelerinde Stratejik Planlamaya İlişkin Usul ve Esaslar Hakkında Yönetmelik" hükümleri ile ilgi 2022/21 sayılı Genelge gereği dördüncü dönem 2024-2028 Stratejik Plan hazırlık çalışmaları yürütülmektedir. Stratejik planlamanın temel unsurlarından biri "katılımcılık"tır. Okulun etkileşim içinde olduğu tarafların görüşlerinin dikkate alınması, stratejik planın sahiplenilmesini sağlayarak uygulama şansını artıracaktır. Diğer yandan, hizmetlerin paydaş ihtiyaçları doğrultusunda şekillendirilebilmesi için paydaşların taleplerinin bilinmesi gerekir. Bu nedenle durum analizi kapsamında paydaş analizinin yapılması önem arz etmektedir. Paydaşlar; okulun sunduğu hizmetler ile ilgisi olan, kurumdan doğrudan veya dolaylı, olumlu ya da olumsuz yönde etkilenen veya kurumu etkileyen kişi, grup veya kurumlardır.

2024-2028 Stratejik Planlama Ekibi olarak planımızın hazırlanması aşamasında katılımcı bir yapı oluşturmak için ilgili tarafların görüşlerinin alınması ve plana dahil edilmesi gerekli görülmüş ve bu amaçla paydaş analizi çalışması yapılmıştır. Ekibimiz tarafından iç ve dış paydaşlar belirlenmiş, bunların önceliklerinin tespiti yapılmıştır.

Tablo-10 Paydaş Sınıflandırma Matrisi

	İÇ PAYDAŞLAR	DİŞ PAYDAŞLAR	YARARLANICI		
	Çalışanlar, Birimler	Temel ortak	Stratejik ortak	Tedarikçi	Hedef kitle
Millî Eğitim Bakanlığı		√	√	√	
Valilik		√	√		
Millî Eğitim Müdürlüğü Çalışanları	√	√	√		
İlçe Millî Eğitim Müdürlükleri		√	√		
Okullar ve Bağlı Kurumlar		√	√	√	
Öğretmenler ve Diğer Çalışanlar	√				
Öğrenciler ve Veliler					
Okul Aile Birliği	√			√	
Üniversite		√	√		
Özel İdare		√	√		
Belediyeler		√	√	√	
Güvenlik Güçleri (Emniyet, Jandarma)		√	√		
Bayındırlık ve İskân Müdürlüğü		√	√		
Sosyal Hizmetler Müdürlüğü		√	√		
Gençlik ve Spor Müdürlüğü		√	√		
Muhtarlık		√	√		
İşveren kuruluşlar		√	√		
Sivil Toplum Kuruluşları		√	√		
Turizm Uygulama otelleri		√	√		

2011

Paydaş Önceliklendirme Matrisi

Paydaş	İç Paydaş	Dış Paydaş	Yararlanıcı (Müşteri)	Neden Paydaş?	Önceliği
MEB		<input type="checkbox"/>		Bağlı olduğumuz merkezi idare	1
Öğrenciler			<input type="checkbox"/>	Hizmetlerimizden yaralandıkları için	1
Özel İdare		<input type="checkbox"/>		Tedarikçi mahalli idare	1
STK		0		Amaç ve hedeflerimize ulaşmak için iş birliği yapacağımız kurumlar	

: Tamamı 0 : Bir kısmı

Yararlanıcı Ürün/Hizmet Matrisi

Ürün/Hizmet	Eğitim-Öğretim (Örgün-Yaygın)	Yatılılık-Bursluluk	Nitelikli İş Gücü	Danışmanlık	AR-GE, Projeler, Danışmanlık	Altyapı, Donatım Yatırım	Yayın	Rehberlik, Kurs, Sosyal etkinlikler	Mezunlar (Öğrenci)	Ölçme-Değerlendirme
Yararlanıcı (Müşteri)										
Öğrenciler	<input type="checkbox"/>	0				<input type="checkbox"/>	<input type="checkbox"/>	<input type="checkbox"/>		
Veliler							<input type="checkbox"/>			
Üniversiteler			0	0					<input type="checkbox"/>	
Medya			0	0						
Uluslararası kuruluşlar					0		0			
Meslek Kuruluşları										
Sağlık kuruluşları			0							
Diğer Kurumlar										0
Özel sektör			<input type="checkbox"/>	0				0		

: Tamamı 0 : Bir kısmı

Paydaşlarımızın okulumuz ile ilgili görüş ve önerilerinin 2024 - 2028 Stratejik Planımıza yansıtılabilmesi amacıyla iç paydaş anketimize öğretmenler ve veliler katılmışlardır. Katılımcıların öğretmenlerden 26 velilerden 30 kişi olduğu görülmektedir. Paydaşlarımızın yaşları dikkate alındığında ise yanıtlanma oranının en çok 36-40, 41-45 yaş aralığında olduğu görülmektedir.

MEMNUNİYET ANKETİ

Kurumumuzun temel paydaşları öğrenci, veli ve öğretmen olmakla birlikte eğitimin dışsal etkisi nedeniyle okul çevresinde etkileşim içinde olunan geniş bir paydaş kitlesi bulunmaktadır. Paydaşlarımızın görüşleri anket, toplantı, dilek ve istek kutuları, elektronik ortamda iletilen önerilerde dâhil olmak üzere çeşitli yöntemlerle sürekli olarak alınmaktadır.

Paydaş anketlerine ilişkin ortaya çıkan temel sonuçlara altta yer verilmiştir

Öğrenci Anketi Sonuçları:

Öğrencilerimizin zihinsel, orta ve ağır Otizm Spektrum Bozuklukları olması sebebi ile okuma, yazma ve kendilerini ifade etme becerileri çok sınırlı olduğundan anket yapmak için uygun değildir. Bu nedenle öğrencilere yönelik anket yapılamadığından bir veri bulunmamaktadır.

Öğretmen Anketi Sonuçları:

İç paydaş öğretmen ve personel görüş ve değerlendirmeleri % olarak aşağıda değerlendirilmiştir.

“Öğretmenler İçin Memnuniyet Anketi Sonu”

	ÖĞRETMENLER İÇİN KONU BAŞLIKLARI	MEMNUNİYET ANKETİ SONUÇ %
1	Okulun misyonu ve vizyonunu tam olarak anlıyorum.	95
2	Okulda eğitim ve yönetim kalitesi sürekli olarak gelişiyor.	91
3	Okul temiz ve hijyeniktir.	96
4	Okul, öğrencilerin ve personelin güvenliğini sağlamak için uygun güvenlik önlemleri alır.	98
5	Okul, yeni kabul edilen öğrencilere uygun desteği sağlar.	97
6	Okulumuz mesleki yeterliliğimi geliştirmek için eğitim fırsatları sunuyor.	83
7	Okul yönetimimiz öğretmenleri etkin bir şekilde yönlendirir.	95
8	Okulumuz, öğrencilerin öğrenme ilgisini uyandıracak bir öğrenme ortamı oluşturmuştur.	93
9	Etkili bir öğretmen olmak için ihtiyaç duyduğum kaynaklara erişimim var.	91
10	Bana sunulan kaynakları kullanmak için gerekli eğitime sahibim.	82
11	Okulumuzun, farklı ihtiyaçları olan öğrencileri desteklemek için etkin bir politikası vardır.	91
12	Okulumuz müfredat uygulamasını etkin bir şekilde izler.	94
13	Okulumuz, velilere uygun etkinlikler düzenlemektedir.	89
14	Diğer öğretmenlerle iş birliği yaparım.	96
15	Okul personeli arasında dostane bir ilişki sürdürülür.	95
16	Takım ruhumuz ve moralimiz yüksek.	96
17	Okulumuza aidiyet hissediyorum.	90

İç paydaş veli görüş ve değerlendirmeleri analiz edildiğinde katılan velilerden genel ortalama %92 olarak gerçekleşmiş olup; “Katılıyorum” noktasına oldukça yakın durmaktadır ki bu sonucun kısa ve orta vadede “Kesinlikle Katılıyorum” düzeyine çıkartılması yönünde yapılabilecek çalışmalar ve alınabilecek önlemler açısından önemli bir projeksiyon sağlayacağı düşünülmektedir.

	VELİLER İÇİN KONU BAŞLIKLARI	MEMNUNİYET ANKETİ SONUÇ %
1	Okulun misyonu ve vizyonunu tam olarak anlıyorum.	88
2	Okulda eğitim ve yönetim kalitesi sürekli olarak gelişiyor.	88
3	Okul temiz ve hijyeniktir.	90
4	Okul, öğrencilerin ve personelin güvenliğini sağlamak için uygun güvenlik önlemleri alır.	93
5	Okul, yeni kabul edilen öğrencilere uygun desteği sağlar.	96
6	Okul çocuğumun öğrenme ilgisini güçlendiriyor.	94
7	Okul çocuğumun ahlaki gelişimini teşvik edebilir.	92
8	Okulda kullanılan değerlendirme yöntemleri çocuğumun gelişimini tüm yönleriyle anlamama yardımcı oluyor.	96
9	Okul, çocuğumun öğrenme performansı ve gelişimi hakkında beni iyi bilgilendiriyor.	92
10	Okul çocuğuma duygusal rahatsızlık ve öğrenme güçlükleri ile karşılaştığımda yeterli desteği ve rehberlik sağlar.	96
11	Öğretmenlerin benimle iletişim kurma yöntemlerinden memnunuzum.	96
12	Herhangi bir problem durumunda müdür endişelerime cevap veriyor.	85
13	Okulda, velilerin ihtiyaçlarına uygun eğitim faaliyetleri düzenlenir.	91
14	Okul, çocukların gelişimini desteklemek için velilerle iyi bir ilişki kurar.	88
15	Okul, aktif veli katılımını teşvik eder.	96
16	Okulun veli etkinliklerine aktif olarak katılırım.	92
17	Bir veli olarak okula aidiyet hissediyorum.	92
18	Çocuğumun her gün okula gitmesini sağlarım.	95
19	Çocuğumun eğitiminde aktif bir ortağım.	96

2.7. Okul İçi Analiz

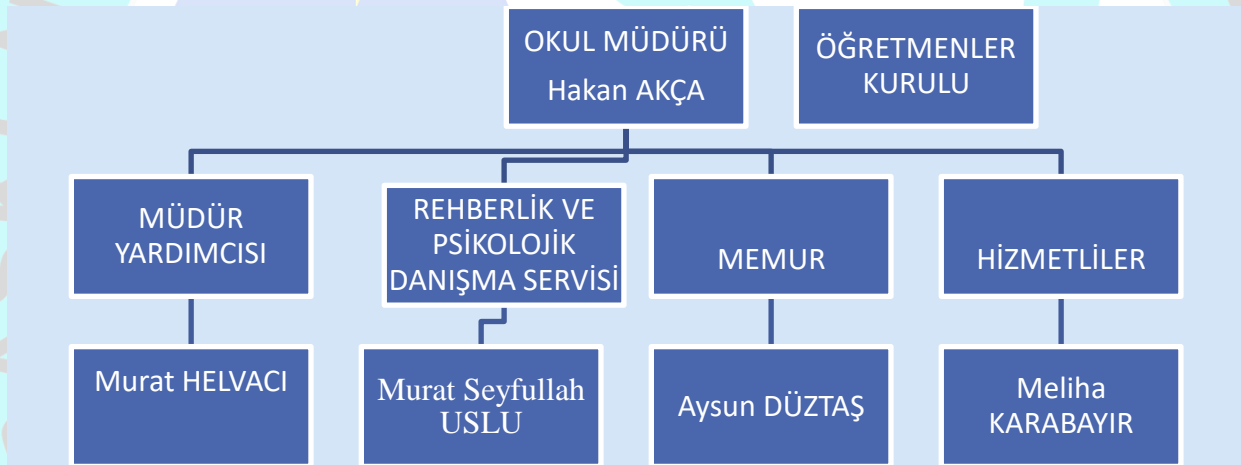
Kuruluş içi analiz; Okulumuzda 6 kadrolu branş (Rehberlik, Görsel Sanatlar, Müzik ve Beden eğitimi) öğretmeni, 24 ders ücreti karşılığında öğretmen görev yapmaktadır. Özel Eğitim branşında öğretmen bulunmamaktadır. Özel Eğitim Öğretmeni norm açığı olmasından dolayı, her eğitim öğretim yılı başında farklı branşlardan ücretli öğretmen görevlendirilmektedir. Her yıl değişen kadro öğretmen normunun % 80'ini oluşturmaktadır. Bundan dolayı tablolardaki veriler kadrolu öğretmen bilgilerini içermektedir. Bu kadar çok değişen öğretmen kadrosunun olması

kurumsal kapasitenin ve eğitim niteliğinin geliştirilmesinde olumsuzluklar yaşanmaktadır. 2 yardımcı personelimiz mevcuttur. (25 Mart 2024 verileridir)

Öğrencilerimizin algılama, duyarlılık, yeniliklere açıklık, esneklik, kavrama yeteneği gibi zihinsel süreçlerini desteklemek amacıyla çeşitli proje çalışmaları sosyal-kültürel ve sportif faaliyetler, alan gezileri, aile katılımları vb. çalışmalar yürütülmektedir. Okulumuzda “Okulum Temiz”, “Sıfır Atık Projesi ” Yürütülmektedir. 4006 Tübitak projelerine başvuru yapılmıştır.

2.7.1. Teşkilat Şeması

TEŞKİLAT ŞEMASI



2.7.2. İnsan Kaynakları

Tablo -11 İnsan Kaynakları Bilgileri Tablosu

S.No	Görevi	Erkek	Kadın	Toplam		
1	Müdür	1	-	1		
2	Müdür Yardımcısı	-	1	1		
3	Rehber Öğretmen	1	-	1		
4	Özel Eğitim Öğretmeni	-	-	0		
5	Beden Eğitimi Öğretmeni	-	1	1		
6	Görsel Sanatlar Öğr.	1	-	1		
7	Müzik Öğretmeni	1	-	1		
8	Ders Ücreti Karşılığı Görevlendirilen Öğretmen	6	18	24		
9	Geçici İşçi	-	2	2		
10	İlgili Firma Servis Rehber Pers.	0	8	8		
	TOPLAM	10	30	40		
	Öğretmen Akademik Durunları	Kadrolu Öğretmen Sayısı	Uzman Öğretmen	Öğretmen	Lisans	Yüksek Lisans
		6	5	1	4	2

Tablo-12 Yerleşkesine İlişkin Bilgiler

Okul Bölümleri		Özel Alanlar	Var	Yok
Okul Kat Sayısı	3	Çok Amaçlı Salon		X
Derslik Sayısı	10	Çok Amaçlı Saha		X
Derslik Alanları (m2)	17	Kütüphane		X
I. Kademe Kullanılan Derslik Sayısı	4	Fen Laboratuvarı		X
II. Kademe Kullanılan Derslik Sayısı	6	Bilgisayar Laboratuvarı		X
Şube Sayısı I. Kademe	5	Bahçe ve Hayvan Uygulama Alanı		X
Şube Sayısı II. Kademe	7	İş Atölyesi		X
İdari Odaların Alanı (m2)	20	Beceri Atölyesi	X	
Öğretmenler Odası (m2)	13	Pansiyon		X
Okul Oturum Alanı (m2)	1542			
Okul Bahçesi (Açık Alan)(m2)	1215			
Okul Kapalı Alan (m2)	327			
Sanatsal, bilimsel ve sportif amaçlı toplam alan (m ²)	60			
Kantin (m2)	Yok			
Tuvalet Sayısı	6			

2011

Tablo-13 Öğrenci dağılımı Tablosu (Güncelleme 15/10/2024)

Okul Türü	Derslik	SINIF	ERKEK	KIZ	TOPLAM
ÖZEL EĞİTİM UYGULAMA OKULU	1	3/A	1	1	2
	2	4/A-B	7	3	10
	3	5/A Orta-Ağır Zihinsel	3	5	8
	4	5/B-C	4	2	6
	5	6/A-B	3	4	7
	6	7/A-B	6	2	8
	7	8/A	2	1	3
TOPLAM ÖĞRENCİ			26	18	44

Tablo -14 Yıllara Göre Öğrenci Sayıları Tablosu

YILLAR	2019- 2020		2020- 2021		2021-2022		2022-2023		2023-2024	
ÖĞRENCİ SAYILARI	K:13	E:28	K: 14	E: 31	K: 14	E: 38	K:13	E: 35	K:14	E: 31
TOPLAM ÖĞRENCİ SAYISI	41		45		52		48		45	

Tablo-15 Çalışanların Görev Dağılımı

S.No	Çalışanın Ünvanı	Görevleri
1	Okul Müdürü	<ol style="list-style-type: none"> 1. Ders okutmak. 2. Kanun, tüzük, yönetmelik, yönerge, program ve emirlere uygun olarak görevlerini yürütmeye, 3. Okulu düzene koyar. 4. Denetler. 5. Okulun amaçlarına uygun olarak yönetilmesinden, değerlendirilmesinden ve geliştirmesinden sorumludur. 6. Okul müdürü, görev tanımında belirtilen diğer görevleri de yapar.
2	Müdür Yardımcısı	<ol style="list-style-type: none"> 1. Ders okutur. 2. Okulun her türlü eğitim-öğretim, yönetim, öğrenci, personel, tahakkuk, ayniyat, yazışma, sosyal etkinlikler, yatılılık, bursluluk, güvenlik, beslenme, bakım, nöbet, koruma, temizlik, düzen, halkla ilişkiler gibi işleriyle ilgili olarak okul müdürü tarafından verilen görevleri yapar 3. Müdür yardımcıları, görev tanımında belirtilen diğer görevleri de yapar.
3	Öğretmenler	<ol style="list-style-type: none"> 1. Öğretmenler, kendilerine verilen sınıfın veya şubenin derslerini, programda belirtilen esaslara göre plânlamak, okutmak, bunlarla ilgili uygulama ve deneyleri yapmak, ders dışında okulun eğitim-öğretim ve yönetim işlerine etkin bir biçimde katılmak ve bu konularda kanun, yönetmelik ve emirlerde belirtilen görevleri yerine getirmekle yükümlüdürler. 2. Sınıf öğretmenliğinin esas olduğu okul ve kurumlarda alan öğretmenleri ile birlikte ders okutmak. 3. Özel Eğitim okullarının I. ve II inci kademelerinde özel bilgi, beceri ve yetenek isteyen; beden eğitimi, müzik, görsel sanatlar, din kültürü ve ahlâk bilgisi dersleri branş öğretmenlerince okutulur. 4. Okul müdürlüğünce düzenlenen nöbet çizelgesine göre öğretmenlerin, normal öğretim yapan okullarda gün süresince, ikili öğretim yapan okullarda ise kendi devresinde nöbet tutmaları sağlanır. 5. Yönetici ve öğretmenler; Resmî Gazete, Tebliğler Dergisi, genelge ve duyurulardan elektronik ortamda yayımlananları Bakanlığın web sayfasından takip eder. 6. Elektronik ortamda yayımlanmayanları ise okur, ilgili yeri imzalar ve uygularlar. 7. Öğretmenler ayrıca, görev tanımında belirtilen diğer görevler ile müdür tarafından verilen eğitim-öğretimle ilgili görevleri de yapar.
4	Yönetim işleri ve büro memuru	<ol style="list-style-type: none"> 1. Müdür veya müdür yardımcıları tarafından kendilerine verilen yazı ve büro işlerini yaparlar. 2. Gelen ve giden yazılarla ilgili dosya ve defterleri tutar, yazılanların asıl veya örneklerini dosyalar ve saklar, gerekenlere cevap hazırlarlar. 3. Memurlar, teslim edilen gizli ya da şahıslarla ilgili yazıların saklanmasından ve gizli tutulmasından sorumludurlar. 4. Öğretmen, memur ve hizmetlilerin özlük dosyalarını tutar ve bunlarla ilgili değişiklikleri günü gününe işlerler. 5. Arşiv işlerini düzenlerler. 6. Müdürün vereceği hizmete yönelik diğer görevleri de yaparlar.

5	Yardımcı hizmetler personeli	<ol style="list-style-type: none"> 1. Yardımcı hizmetler sınıfı personeli, okul yönetimince yapılacak plânlama ve iş bölümüne göre her türlü yazı ve dosyayı dağıtmak ve toplamak, 2. Başvuru sahiplerini karşılamak ve yol göstermek, 3. Hizmet yerlerini temizlemek, 4. Aydınlatmak ve ısıtma yerlerinde çalışmak, 5. Nöbet tutmak, 6. Okula getirilen ve çıkarılan her türlü araç-gereç ve malzeme ile eşyayı taşıma ve yerleştirme işlerini yapmakla yükümlüdürler. 7. Bu görevlerini yaparken okul yöneticilerine ve nöbetçi öğretmene karşı sorumludurlar.
---	------------------------------	---------------------------------------------------------------------------------------------------------------------------------------------------------------------------------------------------------------------------------------------------------------------------------------------------------------------------------------------------------------------------------------------------------------------------------------------------------------------------------------------------------------------------------------------------------------------------------------------------------------------------------------

Tablo-16 İdari Personelin Hizmet Süresine İlişkin Bilgiler

Hizmet Süreleri	2020-2024 Yıl İtibarıyla	
	Kişi Sayısı	%
15-20 Yıl	3	50
20 Yıl Üzeri	3	50

Tablo-17 Okul/kurum Rehberlik Hizmetleri

Mevcut Kapasite				Mevcut Kapasite Kullanımı ve Performans					
Psikolojik Danışman Norm Sayısı	Görev Yapan Psikolojik Danışman Sayısı	İhtiyaç Duyulan Psikolojik Danışman Sayısı	Görüşme Odası Sayısı	Danışmanlık Hizmeti Alan			Rehberlik Hizmetleri İle İlgili Düzenlenen Eğitim/Paylaşım Toplantısı vb. Faaliyet Sayısı		
				Öğrenci Sayısı	Öğretmen Sayısı	Veli Sayısı	Öğretmenlere Yönelik	Öğrencilere Yönelik	Velilere Yönelik
1	1	1	1	180	160	140	360	280	280

Tablo-18 Okul/Kurumda Oluşan Yönetici Sirkülasyonu Oranı

	Yıl İçerisinde Okul/Kurumdan Ayrılan Yönetici Sayısı			Yıl İçerisinde Okul/Kurumda Göreve Başlayan Yönetici Sayısı		
	2021	2022	2023	2021	2022	2023
TOPLAM	0	0	1	0	0	1
	0	0	1	0	0	1

2.7.3. Teknolojik Düzey

Okulun teknolojik altyapısı ve teknolojiyi kullanabilme düzeyi belirlenir. Okullarda derslerde ve ders dışı etkinliklerde kullanılmakta olan araç gereçlerin sayısı ve ihtiyaç durumu belirlenmelidir. Bu aşamada okulda hangi işlemlerin elektronik ortamda yapıldığı, gelecekte hangi iş ve işlemlerin elektronik ortamda yapılmasının düşünüldüğü de belirtilmelidir.

Tablo-19 Teknolojik Araç-Gereç Durumu

Araç-Gereçler	2021	2022	2023	İhtiyaç
Bilgisayar	8	8	8	Yok
Projeksiyon	2	2	2	Yok
TV	2	2	2	Yok

Okulun fiziki mekânlar açısından mevcut ve ihtiyaç durumunun da ortaya konulması gerekmektedir.

Tablo-20 Fiziki Mekân Durumu

Fiziki Mekân	V a r	Yok	Adedi	İhtiyaç	Açıklama
Öğretmen Çalışma Odası		X			Dersliğe çevrildi. Öğretmene Ortak alan önerildi.
Ekipman Odası	X		1		
Kütüphane		X			
Rehberlik Servisi	X		1		
Resim Odası	X		1		
Müzik Odası	X		1		
Çok Amaçlı Salon (Oyun Alanı)	X		1		
Spor Salonu		X			

2.7.4 Mali Kaynaklar

Okulumuzda finansal ve fiziksel kaynakların yönetimi süreci titizlikle yürütülmektedir. Finansal kaynaklar yıllık bütçe planına göre oluşturulmakta ve giderlerle ilgili düzenlemeler Okul Aile Birliği ve komisyonlar tarafından gerçekleştirilmektedir.

Çalışanlar, bütçe oluşturulurken bilgilendirilmekte ve bireysel ve grup olarak belirlenen ihtiyaçlar okulumuzun finansal kaynaklarından karşılanmaktadır. Finansal risklerin önlenmesi amacıyla tasarruf tedbirleri alınmakta ve oluşabilecek bütçe açıkları çalışanlara duyurulmakta, gerekli kaynak sağlanması için Okul Aile Birliği ile işbirliği yapılmaktadır.

Eğitim-öğretim kalitesinin ve kurum kültürünün istenilen düzeye ulaşması için öğrenci, veli ve işbirliği yapılan kuruluşlarla sinerji yaratılarak birlikte çalışmalar yapılmakta ve süreç iyileştirme ekiplerine bu kuruluşların temsilcilerinin katılımı sağlanmaktadır..

Tablo-21 Kaynak Tablosu

Kaynaklar	2024	2025	2026	2027	2028
Genel Bütçe	770.000 TL.	1.155.000 TL.	1.501.500 TL.	1.955.950 TL	2.347.140 TL
Okul Aile Birliği	2000 TL	2000 TL	2000 TL	2000 TL	2000 TL
Diğer	2000 TL	2000 TL	2000 TL	2000 TL	2000 TL
TOPLAM					2.357.140 TL

2.8. Çevre Analizi (PESTLE)

Çevre analizinde; okulumuzu etkileyebilecek dışsal değişimler ve eğilimler değerlendirilmiştir. PEST Analizi faktörlerin incelenerek önemli ve hemen harekete geçilmesi gerekenleri tespit etmek ve bu faktörlerin, olumlu veya olumsuz kimleri etkilediğini ortaya çıkarmak için yapılan analizdir. Okulumuzda PEST Analizi, politik (siyasi), ekonomik, sosyal ve teknolojik faktörlerin incelenerek önemli ve hemen harekete geçirilmesi gerekenleri tespit etmek ve bu faktörlerin olumlu (fırsat) veya olumsuz (tehdit) etkilerini ortaya çıkarmak için yapılan bir analizdir. Politik, ekonomik, sosyal ve teknolojik değişimlerin sakıncalı (tehdit) taraflarından korunmak, avantajlı (fırsat) taraflarından yararlanmaya çalışmaktır. Okulumuz politik, ekonomik, sosyal ve teknolojik alanlardaki çevre değişkenlerini değerlendirmiş, bu değişkenlerin okulun gelişimine nasıl katkı sağlayacağı ya da okul gelişimini nasıl engelleyeceği belirlenmiştir. Bu değişkenlerden okulumuzun gelişimine katkı sağlayacak olanlar bir fırsat olarak değerlendirilmiştir. Bunun yanı sıra okul gelişimini engelleyebilecek

olan deęişkenler ise tehdit olarak alınmış ve planlama yapılırken bu tehditler göz önünde bulundurulmuştur.

Sosyal faktörler çevrenin sosyokültürel deęerleri ve tutumları ile ilgilidir. Bu deęer ve tutumlar okulumuzun çalışanları ve hizmet sunduęu kesimler açısından önemlidir. Çünkü bu konular örgütün stratejik hedeflerini, amaçlarını etkileyebilir, kurum açısından bir fırsat ya da tehdit oluşturabilir. Sosyal açıdan çevre analizi yapılırken kurumun bulunduğu çevredeki yaşantı biçimi, halkın kültürel düzeyi, toplumsal gelenekler vb. konular dikkate alınmalı, bu konuların kurum açısından bir fırsat mı yoksa tehdit unsuru mu olduęu tespit edilmelidir. Teknolojik alandaki hızlı gelişmeler, telefon, radyo, televizyon ve internet gibi günümüz haberleşme araçları çevrede olup bitenlerden zamanında haberdar olma olanakları yanında, yazılı haberleşmenin ifade güçlüklerini ortadan kaldırmış, hatta birtakım olayları görerek anında izleyebilme olasılığını gerçekleştirmiş bulunmaktadır.

Herhangi bir haber, mesaj veya önemli bir olay, dünyanın herhangi bir yerine vakit geçirmeksizin çok çabuk ulaşmakta; dünyanın herhangi bir yerinden başka bir yere bilgi ve deneyim transferi gerçekleştirilebilmektedir. Bu durum bilimsel, teknik ve düşünsel alanlarda meydana gelen gelişmelerin iyi veya kötü sonuçlarıyla bütün dünyaya yayılmasını sağlamaktadır.

Böylece, dünyada kişiler arası ilişkilerde olduęu kadar, grup ve uluslararası ilişkilerde de sosyokültürel yönden hızlı deęişimler meydana gelmektedir. Bilimsel, teknik ve düşünsel deęişimler, eğitim ve öğretim alanındaki sistem ve yöntemleri de temelinden deęişime zorlamaktadır.

Tablo-22 PESTLE Analiz Tablosu

Politik-Yasal etkenler	Ekonomik etkenler
<ul style="list-style-type: none">● Kalkınma Planı ve Orta Vadeli Program,● Bakanlık, il ve ilçe stratejik planlarının incelenmesi,● Yasal yükümlülüklerin belirlenmesi,● Oluşturulması gereken kurul ve komisyonlar,● Okul çevresindeki politik durum.	<ul style="list-style-type: none">● Okulun bulunduğu çevrenin genel gelir durumu,● İş kapasitesi,● Okulun gelirini arttırıcı unsurlar,● Okulun giderlerini arttırıcı unsurlar,● Tasarruf sağlama imkânları,● İşsizlik durumu,● Mal-ürün ve hizmet satın almaimkânları,● Kullanılabilir bütçe

Sosyokültürel etkenler	Teknolojik etkenler
<ul style="list-style-type: none"> ● Kariyer beklentileri, ● Ailelerin ve öğrencilerin bilinçlenmeleri, ● Aile yapısındaki değişimler (geniş aileden çekirdek aileyegeçiş, erken yaşta evlenme vs.), ● Nüfus artışı, ● Göç, ● Nüfusun yaş gruplarına göre dağılımı, ● Hayat beklentilerindeki değişimler (Hızlı para kazanma hırısı, lüks yaşama düşkünlük, kırsal alanda kentselyaşam), ● Beslenme alışkanlıkları, ● Değerler, mesleki etik kuralları vb. 	<ul style="list-style-type: none"> ● Okulun teknoloji kullanım durumu ● e- Devlet uygulamaları, ● Dijital Platformlar üzerinden uzaktan eğitim imkânları, ● Okulun sahip olmadığı teknolojik araçlar ● Personelin ve öğrencilerin teknolojik kullanım kapasiteleri, ● Personelin ve öğrencilerin sahip olduğu teknolojik araçlar, ● Teknoloji alanındaki gelişmeler ● Teknolojinin eğitimde kullanımı
Çevresel Etkenler	
<ul style="list-style-type: none"> ● Okulumuzun güvenli bir çevrede olması, bahçe duvarları ile çevrili olması itibari ile öğrenciler için güvenli bir alan oluşturulması. ● Öğrencilerin özel olmalarından dolayı bulaş riskinin fazla olması nedeniyle okula devamsızlıklar. ● Okul bahçemizin küçük olması ve ağaçlandırmanın fazla olması, sebze, meyve gibi tarımsal ve hayvansal faaliyetler sınırlı ölçüde yapılmaktadır. 	

2.9. GZFT Analizi

Durum analizi kapsamında kullanılacak temel yöntemlerden birisi de GZFT analizidir. Bu analiz, okulu etkileyen koşulların sistematik olarak incelendiği bir yöntemdir. Bu kapsamda, okulun güçlü ve zayıf yönleri ile okul dışında oluşabilecek fırsatlar ve tehditler belirlenir.

Bu yaklaşım, planlama yapılırken okulun güçlü ve zayıf yönleri ile karşı karşıya olduğu fırsatları ve tehditleri analiz etmeye ve geleceğe dönük stratejiler geliştirmeye yardımcı olur. Bu analiz, stratejik planlama sürecinin diğer aşamaları için temel teşkil eder. Stratejik planın başarılı bir şekilde uygulanmasında okul tarafından belirlenen stratejilerin GZFT analizi sonuçlarıyla uyumlu olması önemlidir.

Okulumuzun temel istatistiklerinde verilen okul künyesi, çalışan bilgileri, bina bilgileri, teknolojik kaynak bilgileri ve gelir gider bilgileri ile paydaş anketleri sonucunda ortaya çıkan sorun ve gelişime açık alanlar iç ve dış faktör olarak değerlendirilerek GZFT tablosunda belirtilmiştir. Dolayısıyla olguyu belirten istatistikler ile algıyı ölçen anketlerden çıkan sonuçlar tek bir analizde birleştirilmiştir. Kurumun güçlü ve zayıf yönleri donanım, malzeme, çalışan, iş yapma becerisi, kurumsal iletişim gibi çok çeşitli alanlarda kendisinden kaynaklı olan güçlülükleri ve zayıflıkları ifade etmektedir ve ayrımda temel olarak okul müdürlüğü kapsamından bakılarak iç faktör ve dış faktör ayrımı yapılmıştır

İÇSEL FAKTÖRLER

Güçlü Yönler

Tablo -23

Öğrenciler	<ul style="list-style-type: none">-Sınıflarda 2 öğretmenin olması,-Bireyselleştirilmiş eğitim programı uygulamaları,-Branş Dersliklerinin olması,-Servis taşımalının yapılması,-Bahçe ve hayvan uygulama alanının olması-Öğrencilerin 1. Sınıftan 8. Sınıfa kadar okulumuzda olması ve gelişmelerinin gözlenebiliyor olması,
Öğretmen	<ul style="list-style-type: none">-Kadrolu branş öğretmeni olması,-Kadrolu öğretmenlerin kurum kültürünün oluşmasında destek olması,-Görevlendirilen Ders Ücretli Öğretmenlerin dinamik ve alanındanyeni mezun olması,-Kadrolu öğretmenlerin hizmet içi eğitimlere katılması,
Çalışanlar	<ul style="list-style-type: none">-Çalışanları arasındaki uyum,-Duyuruların zamanında iletiliyor olması,-Her birim için yeterli personel olması,-Personelin dinamik ve genç kadrodan oluşması,-Okulun her zaman temiz olması,

Veliler	-Veliler okulda çocuklarının güvende olduğunu hissediyor, -İdare- öğretmen-veli iletişim ortamı, -Velilerin okul personeline güvenmesi, -Okulumuzda yeterli miktarda sanatsal ve kültürel faaliyet düzenleniyor olması.
Bina ve Yerleşke	-Okulumuzun farklı ağaçlardan oluşan bir bahçesinin olması, -Okulumuzun yeterli ısınması olması, -Bahçe duvarımızın güvenli olması,
Donanım	-Okulumuzun gece-gündüz güvenliğinin kamerayla sağlanması, -Sınıflarımızda akıllı tahta olması, -Ders eğitim materyallerimizin yeterli olması,
Bütçe	-Ödenek istendiğinde taleplerin karşılanması,
Yönetim Süreçleri	-Karar alma süreçlerinde iç ve dış paydaşların görüş ve önerilerinin dikkate alınması, -Öğretmenler kurul kararlarının uygulanıyor olması
İletişim Süreçleri	-Yönetim ve çalışanların iletişime açık olması,

Zayıf Yönler

Tablo -24

Öğrenciler	-Devamsız öğrencilerin olması, -Gözlem Odasının olmaması, -Uygulama Evinin olmaması,
Öğretmen	-Kadrolu öğretmen sayısının az olması, -Kadrolu Özel Eğitim öğretmeni olmaması, -Görevlendirilen Ders Ücretli Öğretmenlerin alan dışından olması, -Görevlendirilen Ders Ücretli Öğretmenlerin sık sık değişiyor olması, -Kurum kültürünün oluşmaması
Çalışanlar	-Yardımcı personel odasının olmaması, -Sağlık personelinin olmaması,
Veliler	-Veli profiline ekonomik düzeyinin yetersiz olması, -Velinin(çoğunlukla) çocuğunun tanısını ve kapasitesini kabullenmemeleri,
Bina ve Yerleşke	-Okul bahçesinde öğrencilerin oyun alanının yetersiz olması, -Tuvaletlerin fiziki yapısının uygun olmaması, -Çok amaçlı salonumuzun olmaması, -Dersliklerin küçük olması, -Okul araç-gereçlerini koymak için uygun deponun olmaması, -Beden Eğitimi dersliğinin fiziki açıdan yetersiz olması, -Engelli asansörünün olmaması
Donanım	-Ders materyal kullanımının azlığı,
Bütçe	-Okul Aile Birliği Bütçesinin çok düşük olması
Yönetim Süreçleri	-Öğretmen değişimlerinin sık olmasından dolayı kurum iş ve işlemlerinde aksama olması.
İletişim Süreçleri	-Öğretmen değişimlerinin sık olmasından dolayı kurumsal iletişimin istenilen düzeyde olmaması

Dışsal Faktörler

Fırsatlar

Tablo -25

Politik	<ul style="list-style-type: none">-Mamak ilçesinde Otizm Spektrum Bozukluğu (OSB) olan orta-ağır düzeyde bireylere eğitim veren sayılı okullar arasında olması,Mamak ilçesinde orta-ağır düzeyde zihinsel yetersizliği olan bireylere eğitim veren sayılı okullar arasında olması-Mahalle Muhtarlığının yakınıımızda olması,-Türkcel'in katkıları ile örnek otizm sınıfı olması,-Kurumumuzun Mamak Belediye Başkanlığı Binasına yakın olması,-Kurumumuzun Mamak kaymakamlığı Binasına yakın olması,
Ekonomik	<ul style="list-style-type: none">-Millî Eğitim Bakanlığı Taşıma Yoluyla Eğitime Erişim Yönetmeliği kapsamında öğrencilerin okula geliş-gidişinin ücretsiz sağlanması,-İstenilen ödeneklerin (elektrik, Doğalgaz, internet, telefon, temizlik ve kırtasiye vb.) zamanında gönderilmesi,-Öğrencilerimize ücretsiz öğle yemeği verilmesi,-İstenilen ödeneklerin zamanında karşılanması
Sosyolojik	<ul style="list-style-type: none">-Çevremizdeki kişi kurumların öğrencilerimize duyarlı olması,-Üniversitelerle iş birliği içinde olunması,-Merkezin sağlık ocağına yakın olması,-Ortaokul ve Liseye yakın olması,
Teknolojik	<ul style="list-style-type: none">-Okulumuzun Fatih Projesi kapsamında olması
Mevzuat-Yasal	<ul style="list-style-type: none">-Öğrenci taşıma servislerinde rehber personel bulunması,-Kurumumuzun Mamak İlçe Millî Eğitim Müdürlüğüne Yakın olması
Ekolojik	<ul style="list-style-type: none">-Okulumuzun Ankara'da olması,-Yakınıımızda bir Ortaokulun ve lisenin olması,-Yakınıımızda park olması,

Tehditler

Tablo -26

Sosyolojik	-Merkez yerleşkesinin sosyo ekonomik düzeyi düşük bir yerde olması -Uzman personel yetersizliği (dil ve konuşma terapisti, ergoterapist, fizyoterapist) -Öğrencilerin her türlü istismara açık olması -Ailelerin eğitim sürecine katılmasındaki güçlükler.
Mevzuat-Yasal	-Otizmin nedenlerinin net olarak tanımlanamaması, -Öğretmen değişimlerinin sık olması, -Öğrencilerimizin süregelen hastalıklarının olması, -Özel eğitim alanı mezunu öğretmenlerin okulumuzu tercih etmemesi, -Alan öğretmen ihtiyacının fazla olması ve görevlendirilme için alan öğretmenlerin başvurusunun olmaması veya az olması
Ekolojik	-Okulun çevresinde ana yolların bulunması.

Tablo-27 GZFT Stratejileri

	Fırsatlar	Tehditler
Güçlü Yönler	Okulun güçlü yönleri ile dış çevrenin sunduğu fırsatlardan faydalanmaya yönelik geliştirilen stratejilerdir.	Dış çevredeki tehditlerin olumsuz etkilerini, okulun güçlü yönlerini kullanarak en aza indirmeye yönelik geliştirilen stratejilerdir.
Zayıf Yönler	Okulun zayıf yönlerinin olumsuz etkilerini en aza indirgerken fırsatların olası olumlu etkilerinden azami düzeyde yararlanmaya yönelik geliştirilen stratejilerdir.	Zayıf yönler ve tehditlerin olumsuz etkilerini en aza indirmeye yönelik geliştirilen stratejilerdir.

2.10. Tespit ve İhtiyaçların Belirlenmesi

Durum analizi çerçevesinde gerçekleştirilen tüm çalışmalardan elde edilen veriler; paydaş anketleri, toplantı tutanakları vs. göz önünde bulundurularak özet bir bakış geliştirilmesi sürecidir. Oluşturulan tablo amaç ve hedeflere ulaşmak için temel yapıyı oluşturacaktır.

Gelişim ve Sorun Alanlarımız

1.TEMA: EĞİTİM VE ÖĞRETİME ERİŞİM
Eğitim ve öğretime erişim, devam ve devamsızlık, okula uyum ve oryantasyon, özel eğitime ihtiyaç duyan bireylerin eğitime erişimi, yabancı öğrencilerin eğitime erişimi kapsamında yürütülen faaliyetlerin ele alındığı temadır.
2.TEMA: EĞİTİM VE ÖĞRETİMDE KALİTE
Eğitim ve öğretimde kalitenin artırılması başlığı esas olarak eğitim ve öğretim faaliyetinin hayata hazırlama işlevinde yapılacak çalışmaları kapsamaktadır. Bu tema altında kazanımlar, öğrencilerin, okuma yazma, sanatsal, kültürel ve sportif faaliyetlerine yönelik rehberlik ve diğer mesleki faaliyetler yer almaktadır
3.TEMA: KURUMSAL KAPASİTE
Bu tema kurumsal iletişim, kurumsal yönetim, bina ve yerleşke, donanım, temizlik,hijyen, iş güvenliği, okul güvenliği, taşıma ve servis faaliyetlerinin ele alındığı temadır.



III. BÖLÜM

GELECEĞE BAKIŞ



3. GELECEĞE BAKIŞ

Okul Müdürlüğümüzün Misyon, vizyon, temel ilke ve değerlerinin oluşturulması kapsamında öğretmenlerimiz, öğrencilerimiz, velilerimiz, çalışanlarımız ve diğer paydaşlarımızdan alınan görüşler, sonucunda stratejik plan hazırlama ekibi tarafından oluşturulan Misyon, Vizyon, Temel Değerler; Okulumuz üst kuruluna sunulmuş ve üst kurul tarafından onaylanmıştır.

MİSYONUMUZ

“Okulumuzda en iyi standartlarda eğitim ve öğretim sunarak, öğrencilerimizin ve ailelerinin eğitim ve gelişimlerini sağlamak, toplumda olumlu yönde farkındalık yaratmak”

VİZYONUMUZ

“Gündelik yaşamında kendi kendine yetebilen bireyler yetiştirmek.”

TEMEL DEĞERLERİMİZ

- İnsan merkezli iş görme,
- Eğitimde süreklilik, değerlendirme ve sonunda iyileştirme.
- Ekip ruhuna inanma,
- Planlılık,
- Çocuk Hakları
- Engelli bireyler hakları
- İnsan Hakları ve Demokrasinin Evrensel Değerleri,
- Çevreye ve Bütün Canlıların Yaşam Haklarına Duyarlılık,
- Analitik ve Bilimsel Bakış,
- Girişimcilik, Yaratıcılık, Yenilikçilik,
- Sanatsal Duyarlılık ve Sanat Becerisi,
- Meslek Etiği ve Ahlak,
- Saygınlık,
- Tarafsızlık, Güvenilirlik ve Adalet
- Katılımcılık,
- Temizlik ve hijen
- İş güvenliği ve Sağlığın ön planda olması
- Şeffaflık ve Hesap Verebilirlik



IV. BÖLÜM

**AMAÇ, HEDEF VE
STRATEJİLERİN
BELİRLENMESİ**



2024-2028
Stratejik PLAN

4. AMAÇ, HEDEF VE PERFORMANS GÖSTERGESİ İLE STRATEJİLERİN BELİRLENMESİ

4.1. Amaçlar ve Hedefler

Tablo -28

Özel Eğitim Uygulama Okulu			
TEMA	Eğitim Öğretime Erişim ve Katılım	AMAÇ 1	Okulumuza Yerleştirme kararı çıkan öğrencilerin uyum ve devamsızlık sorunlarını gideren, etkin bir yönetim yapısı kurulacaktır.
		Hedef 1.1	Yerleştirmeleri okulumuza yapılan öğrencilerin uyum ve devamsızlık sorunları giderilecektir.
	Eğitim ve Öğretimde Kalite	AMAÇ 2	Öğrencilerin tüm gelişim alanlarındaki özellikleri ve eğitim ihtiyaçları ile akademik yeterliklerini artırmak.
		Hedef 2.1	Öğrencilerin akademik düzeylerinin artırılmasına yönelik çalışmalar yürütülecektir.
		AMAÇ 3	Öğrencilerin gelişimlerini bir bütün olarak desteklenmesini, ilgi, yetenek, değer, tutum ve kişilik özelliklerini keşfetmesini sağlamak.
		Hedef 3.1.	Öğrencilerin bir bütün olarak gelişimlerini desteklemek amacıyla koruyucu ve önleyici çalışmalar yürütülecektir.
	Kurumsal Kapasite	AMAÇ 4	En az sınırlayıcı ortamlarda, daha nitelikli eğitim ve öğretim verilebilmesi için kurumsal kapasitemiz güçlendirilecektir.
		Hedef 4.1	Birimlerimizde özel gereksinimi olan öğrencilerimiz için uygun biçimde düzenlenme ve iyileştirilmeler yapılacaktır.
		Hedef 4.2	Okulumuzun bütün birimlerinde, bütün paydaşlar için güvenli eğitim ortamlarının yaratılmasına, öğrenci sağlığı için gerekli çalışmaların yürütülmesine öncelik verilecektir.
		Hedef 4.3	Okulumuz hizmetlerinin etkin sunumunu sağlamak üzere “İnsan Kaynakları” yapısını ve niteliğini geliştirmek.

2011

HEDEF KARTLARI

Tablo -29

TEMA	EĞİTİM ÖĞRETİME ERİŞİM VE KATILIM; Eğitim ve öğretime erişim, devam ve devamsızlık, okula uyum ve oryantasyon, özel eğitime ihtiyaç duyan bireylerin eğitime erişimi, yabancı öğrencilerin eğitime erişimi kapsamında yürütülen faaliyetlerin ele alındığı temadır.							
STRATEJİK AMAÇ 1	Okulumuza yerleştirme kararı çıkan öğrencilerin uyum ve devamsızlık sorunlarını gideren, etkin bir yönetim yapısı kurulacaktır.							
HEDEF 1.1	Okulumuza yerleştirilen öğrencilerin uyum ve devamsızlık sorunları giderilecektir.							
P.G. NO	Performans Göstergeleri	Hedefe Etkisi (%)	Başlangıç Değeri	2024 Hedef	2025 Hedef	2026 Hedef	2027 Hedef	2028 Hedef
PG1.2.1.	Okula yeni başlayan öğrencilerden oryantasyon eğitimine katılan oranı (%)	80	70	90	90	90	100	100
PG1.2.2.	Okula yeni başlayan yabancı öğrencilerden oryantasyon eğitimine katılanların oranı (%)	30	90	90	100	100	100	100
PG1.2.3.	Bir eğitim ve öğretim döneminde 20 gün ve üzeri devamsızlık yapan öğrenci oranı (%)	90	20	15	12	11	10	7
PG1.2.4.	Bir eğitim ve öğretim döneminde 20 gün ve üzeri devamsızlık yapan yabancı öğrenci oranı (%)	20	4	4	4	3	2	1
PG1.2.3.5.	Evde eğitim kararı olanlardan evde eğitim hizmetinden yararlanan öğrenci oranı (%)	20	0	100	100	100	100	100
PG1.2.3.6.	Ev ziyaretleri yapılan öğrenci oranı(%)	70	10	30	40	40	40	50
No	Eylem İfadesi	Eylem Sorumlusu				Eylem Tarihi		
1.1.1	Devamsızlık yapan öğrencilerin tespiti için çalışmalar yapılacaktır.	Rehberlik Servisi ve ilgili sınıf öğretmenleri				Her ayın son haftası		
1.1.2	Devamsızlık yapan öğrencilerin velileri ile özel aylık görüşmeler yapılacaktır.	Rehberlik Servisi ve ilgili sınıf öğretmenleri				Her ayın son haftası		
1.1.3	Devamsızlık yapan öğrencilere ev ziyaretleri yapılacaktır.	İlgili Müdür Yardımcısı Rehberlik Servisi ve ilgili sınıf öğretmenleri				Ekim – Haziran (Eğitim Öğretim Süresince)		
1.1.4	Okula yeni gelen öğrenciye yönelik uyum çalışmaları yapılacaktır.	Rehberlik Servisi ve ilgili sınıf öğretmenleri				Öğrenci kaydıyla başlar ve 2 hafta sürer.		
1.1.5	Evde Eğitim öğrencilerine yönelik resmi yazışmalar takip edilerek, ilgililere duyurulacaktır.	Okul İdaresi / İlgili Müdür Yardımcısı				Evde eğitim kararının tebliğ edilmesiyle başlar ve öğretmen görevlendirilene kadar sürer.		
1.1.6	Evde Eğitim öğrencilerine ev ziyaretleri yapılacaktır.	Rehberlik Servisi, İlgili Müdür Yardımcısı ve görevlendirilen Evde Eğitim Öğretmeni.				İlgili eğitim öğretimi		

Tablo -30

TEMA	EĞİTİM VE ÖĞRETİMDE KALİTE; Eğitim ve öğretimde kalitenin artırılması başlığı esas olarak eğitim ve öğretim faaliyetinin hayata hazırlama işleminde yapılacak çalışmaları kapsamaktadır. Bu tema altında kazanımlar, öğrencilerin, okuma yazma, sanatsal, kültürel ve sportif faaliyetlerine yönelik rehberlik ve diğer mesleki faaliyetler yer almaktadır.								
STRATEJİK AMAÇ 2.	Öğrencilerin tüm gelişim alanlarındaki özellikleri ve eğitim ihtiyaçları ile akademik yeterliklerini artırmak.								
HEDEF 2.1.	Öğrencilerin akademik düzeylerinin artırılmasına yönelik çalışmalar yürütülecektir.								
P.G. NO	Performans Göstergeleri	Hedefe Etkisi (%)	Başlangıç Değeri	2024 Hedef	2025 Hedef	2026 Hedef	2027 Hedef	2028 Hedef	
PG2.1.1.	Okuma yazma becerisi kazanan öğrenci oranı	25	10	10	15	15	20	25	
PG2.1.2.	Temel matematik becerisi kazanan öğrenci oranı	15	10	7	10	10	15	15	
PG2.1.3.	Eğitim öğretim sürecinde materyal dolaplarını kullanan öğretmen oranı (%)	20	50	60	70	80	90	100	
PG2.1.4.	Eğitim öğretim sürecinde kullanılan materyal sayısı oranı (%)	25	40	50	60	70	80	100	
PG2.1.5.	İletişim defteri uygulaması yapılan öğrenci sayısı	15	10	15	20	30	30	40	
No	Eylem İfadesi	Eylem Sorumlusu			Eylem Tarihi				
2.1.1	Öğrencilerin genel derslerdeki kazanım eksiklikleri tespit edilerek tamamlayıcı eğitim faaliyetleri yapılacaktır.	Rehberlik Servisi ve ilgili sınıf öğretmenleri			Her ayın son haftası				
2.1.2	Uzaktan eğitim videoları aracılığıyla öğrencilerin tamamlayıcı ve destekleyici eğitim almaları sağlanacaktır.	Rehberlik Servisi ve ilgili Özel Eğitim öğretmenleri			Ekim- Haziran				
2.1.3	Her hafta bir eğitim faaliyeti olmak üzere toplamda 12 eğitim çalışması yapmak	Özel eğitim öğretmenleri			Ekim-Kasım- Aralık				
2.1.4	Her hafta bir uygulamalı eğitim faaliyeti/atölye çalışması olmak üzere toplamda 12 eğitim çalışması yapmak	Özel eğitim öğretmenleri			Ekim-Kasım- Aralık				
2.1.5	Materyal odasını kullanan öğretmen sayılarının ve kullanılan materyallerin aylık istatistik çalışmasını yapmak	Özel eğitim öğretmenleri			Rehberlik Servisi ve ilgili sınıf öğretmenleri (Ekim-Haziranarası)				

Tablo-31

TEMA	EĞİTİM VE ÖĞRETİMDE KALİTE								
STRATEJİK AMAÇ 3	Öğrencilerin gelişimlerini bir bütün olarak desteklenmesini, ilgi, yetenek, değer, tutum ve kişilik özelliklerini keşfetmesini sağlamak.								
HEDEF 3.1.	Öğrencilerin bir bütün olarak gelişimlerini desteklemek amacıyla koruyucu ve önleyici çalışmalar yürütülecektir.								
P.G. NO	Performans Göstergeleri	Hedef Etkisi (%)	Başlangıç Değeri	2024 Hedef	2025 Hedef	2026 Hedef	2027 Hedef	2028 Hedef	
PG3.1.1.	Öğrenci görüşme/gözlem sayısı	20	80	80	100	120	140	140	
PG3.1.2.	Veli görüşme sayısı	20	70	75	80	90	100	100	
PG3.1.3.	Öğretmen görüşme sayısı	30	60	60	65	65	70	70	
PG3.1.4.	Düzenlenen etkinlik sayısı	10	10	12	15	17	20	20	
No	Eylem İfadesi	Eylem Sorumlusu			Eylem Tarihi				
3.1.1	Rehberlik ihtiyacı belirleme anketi sonuçlarından yararlanarak öğrencilerle farklı gelişim alanlarına yönelik çalışmalar belirlenecektir.	Rehberlik Servisi ve ilgili Özel Eğitim öğretmenleri			Ekim- Haziran				
3.1.2	Okul risk haritaları sonuçları doğrultusunda rehberlik hizmeti verilmesi gereken öğrenciler belirlenecektir.	Müdür Yardımcısı, Rehberlik Servisi ve ilgili Özel Eğitim öğretmenleri			Ekim- Haziran				
3.1.3	Hizmet alması gereken öğrencilerle bireysel veya grup çalışmaları yürütülecektir.	Rehberlik Servisi ve ilgili Özel Eğitim öğretmenleri			Ekim- Nisan				
3.1.4	Rehberlik faaliyetlerinin önemi ile ilgili öğretmenlere yönelik farkındalık faaliyetleri gerçekleştirilecektir.	Rehberlik Servisi			Eylül, Ekim, Kasım				
3.1.5	Öğrencilerin bireysel ve gelişimsel özellikleri konusunda karşılaşılabilecek sorunlar ve bu sorunlarla baş etme, öğrenci-veli sağlıklı iletişim kurma yöntemleriyle ilgili velilere yönelik etkinlikler düzenlenecektir.	Rehberlik Servisi, Bep birimi ve ilgili Özel Eğitim öğretmenleri			Eylül- Nisan				

Tablo-32

TEMA	KURUMSAL KAPASITE: Bu tema kurumsal iletişim, kurumsal yönetim, bina ve yerleşke, donanım, temizlik,hijyen, iş güvenliği, okul güvenliği, taşıma ve servis faaliyetlerinin ele alındığı temadır.								
STRATEJİK AMAÇ 4	En az sınırlayıcı ortmalarda, daha nitelikli eğitim ve öğretim verilebilmesi için kurumsal kapasitemiz güçlendirilecektir.								
HEDEF 4.1.	Birimlerimizde özel gereksinimi olan öğrencilerimiz için uygun biçimde düzenlemeler ve iyileştirmeler yapılacaktır.								
P.G. NO	Performans Göstergeleri	Hedefe Etkisi (%)	Başlangıç Değeri	2024 Hedef	2025 Hedef	2026 Hedef	2027 Hedef	2028 Hedef	
PG 4.1.1	Revir olma durumu (0/1)	20	0	0	0	1	1	1	
PG 4.1.2	Zemin ve duvarları (sınıflar, müzik dersliği, gördel Sanatlar dersliği,spor ve fiz. etk. Dersliği, 3 koridor, yemekhane) uygun malzemelerle güvenli hale getirilmiş birim oranı (%)	60	6	41	41	47	52	64	
PG 4.1.3	Akıllı tahta olan sınıf/derslik oranı (%)	20	10	71	71	78	85	100	
No	Eylem İfadesi	Eylem Sorumlusu					Eylem Tarihi		
4.1.1	Gerekli fiziksel düzenlemeler, kapasite artırımı, donatım için merkezi yönetim ve yerel yönetimlerle iletişime geçmek.	Okul Yönetimi					Planlama sonuna kadar		
4.1.2	Gerekli fiziksel düzenlemeler, kapasite artırımı,donatım için hayırseverler ve sivil toplum kuruluşları ile iletişime geçmek.	Okul Yönetimi					Planlama sonuna kadar		
4.1.3	3. Akıllı tahtalarla ilgili olarak ilçe BT koordinatörlüğüyle görüşülerek gerekli resmi başvurular ve takibi yapılacak.	Okul Yönetimi					Planlama sonuna kadar		
HEDEF 4.2.	Okulumuzun bütün birimlerinde, bütün paydaşlar için güvenli eğitim ortamlarının yaratılmasına, öğrenci sağlığı için gerekli çalışmaların yürütülmesine öncelik verilecektir.								
P.G. NO	Performans Göstergeleri	Hedefe Etkisi (%)	Başlangıç Değeri	2024 Hedef	2025 Hedef	2026 Hedef	2027 Hedef	2028 Hedef	
PG 4.2.1	İş sağlığı ve güvenliği eğitimlerine katılan personel oranı(%)	30	26	100	100	100	100	100	
PG 4.2.2	İş sağlığı ve güvenliği kapsamında önlem alınan derslik/bölüm/bahçe/park sayısı	40	20	30	30	30	30	30	
PG 4.2.2	Okulum Temiz ve Sıfır Atık projesi kapsamında gerçekleştirilen etkinliklerin sayısı	30	5	6	7	8	9	10	

No	Eylem İfadesi	Eylem Sorumlusu							Eylem Tarihi
4.2.1	İş sağlığı ve güvenliği belgesi olmayanların düzenli tespiti ve ilgili yerlere bildirilerek eğitim, sertifika almaları sağlanacak	Okul Yönetimi							Plan dönemi sonuna kadar
4.2.2	İş sağlığı ve güvenliği kapsamında okulun tüm bölümlerinin düzenli aralıklarla kontrolden geçirilerek gerekli tedbirler alınacak	İSG Ekibi, Okul Yönetimi							Plan dönemi sonuna kadar
4.2.3	Okulum Temiz ve Sıfır Atık projesi kapsamında kurulan ekip yürütücülüğünde yıllık çalışma planlarına göre düzenli etkinlikler, farkındalık yaratacak çalışmalar yapılacaktır.	Okulum Temiz Ekibi							Plan dönemi sonuna kadar
4.2.4	“Sıfır Atık” kapsamında okul odak noktasının ve ilgili ekibin yürütücülüğünde gerekli önlemler alınacak, düzenlemeler yapılacaktır; sıfır atık hedeflerinin gerektirdiği ihtiyaç duyulan donanımın sağlanması hususunda ilgili yerlerle iletişime geçilecek ve uygulama hükümleri en üst düzeyde gerçekleştirilecek	Okul Yönetimi ve Çalışma Ekibi							Plan dahilinde ilgili eğitim öğretim yılı süresince
HEDEF 4.3	Okulumuz “İnsan Kaynakları”nın yapısını ve niteliğini geliştirmek.								
P.G. NO	Performans Göstergeleri	Hedef Etkisi (%)	Başlangıç Değeri	2024 Hedef	2025 Hedef	2026 Hedef	2027 Hedef	2028 Hedef	
PG 4.3.1	Lisansüstü eğitim alan personel oranı(%)	25	14	16	17	18	19	20	
PG 4.3.2	Kişisel ve Mesleki Eğitim Sertifika Programlarına katılan öğretmen oranı(%)	25	20,70						
PG 4.3.3	Rehberlik öğretmenlerinden meslek gelişime yönelik hizmet içi eğitime katılanların oranı (%)	25	25	25	25	28	29	30	
PG 4.3.4	Kaynaştırma/bütünleştirme uygulamaları ile ilgili hizmet içi eğitim verilen öğretmen sayısı	25	6	10	15	20	25	26	
No	Eylem İfadesi	Eylem Sorumlusu					Eylem Tarihi		

4.3.1	Okul idaresinde görevli personelin özellikle Eğitim Yönetimi alanında olmak üzere, idari ve öğretmen kadrosunda görev yapanların alanlarında lisansüstü eğitim alması için Üniversitelerin, enstitülerin programlarını takip etmeye, başvuru dönemlerinde ilgilileri haberdar etmeye yönelik çalışmalar yürütülecek	Okul Yönetimi ve Stratejik Plan Ekibi	Plan dahilinde ilgili eğitim öğretim yılı süresince (Üniversite ve Enstitülerin Akademik Takvimiyle eşzaman dahilinde)
4.3.2	Tüm personelin, kişisel ve mesleki yeterliliklerinin gelişimine yönelik düzenlenecek Sertifika ve Hizmetiçi Eğitim Programlarından haberdar olması için duyuru ve resmi yazıların zamanında tebliğ edilerek ilgili iş ve işlemlerin aksatılmadan yürütülmesine yönelik çalışmalar yapılarak arşiv oluşturulacak.	Okul İdaresi	Plan dahilinde ilgili eğitim öğretim yılı süresince
4.3.3	İhtiyaç analizi doğrultusunda kurumun kendi insan kaynakları yoluyla ve dışarıdan sağlayacağı öğretmen desteğiyle okul ortamında ihtiyaç odaklı, gönüllülük esaslı eğitimler, çalışma atölyeleri düzenlenecek.	Okul İdaresi ve Stratejik Plan Ekibi Okul Hemşiresi Rehberlik Servisi	Plan dahilinde ilgili eğitim öğretim yılı süresince

2011

4.2. Maliyetlendirme

Kurumumuz 2024-2028 Stratejik Planı'nın maliyetlendirilmesi sürecindeki temel gaye, stratejik amaç, hedef ve eylemlerin gerektirdiği maliyetlerin ortaya konulması suretiyle politika tercihlerinin ve karar alma sürecinin rasyonelleştirilmesine katkıda bulunmaktır. Bu sayede, stratejik plan ile bütçe arasındaki bağlantı güçlendirilecek ve harcamaların önceliklendirilme süreci iyileştirilecektir.

Bu temel gayeden hareketle planın tahmini maliyetlendirilmesi şu şekilde yapılmıştır:

- ✓ Hedeflere ilişkin eylemler durum analizi çalışmaları sonuçlarından tespit edilmiştir,
- ✓ Eylemlere ilişkin tahmini maliyetler belirlenmiştir,
- ✓ Eylem maliyetlerinden hareketle hedef maliyetleri belirlenmiştir,
- ✓ Hedef maliyetlerinden yola çıkılarak amaç maliyetleri belirlenmiş ve amaç maliyetlerinden de stratejik plan maliyeti belirlenmiştir.

Genel bütçe, valilikler, belediyeler ve okul aile birliklerinin yıllık bütçe artışları ve eğilimleri dikkate alındığında Kurumumuz 2024-2028 Stratejik Planı'nda yer alan stratejik amaçların gerçekleştirilebilmesi için tabloda da belirtildiği üzere beş yıllık süre için tahmini 2.351.140 TL'lik kaynağın elde edileceği düşünülmektedir.

Tablo -35 Kaynak

Kaynak Tablosu	2024	2025	2026	2027	2028	Toplam Maliyet
Genel Bütçe(maaşlar ücretler vb)	770.000 TL.	1.155.000 TL.	1.501.500 TL.	1.955.950 TL	2.347.140 TL	7.729.590 TL.
Valilik Ve Belediyelerin Katkısı	0,00	0,00	0,00	0,00	0,00	0,00
Okul aile Birlikleri	2000 TL	2000 TL	2000 TL	2000 TL	2000 TL	10.000 TL.
Diğer AB ve Sosyal Dayanışma Fonları	2000 TL	2000 TL	2000 TL	2000 TL	2000 TL	10.000 TL.
TOPLAM	774.000 TL.	1.159.000 TL.	1.505.500 TL	1.959.950. TL	2.351.140 TL	7.749.590 TL



V. BÖLÜM

İZLEME VE DEĞERLENDİRME



5. İZLEME VE DEĞERLENDİRME

5018 sayılı Kamu Mali Yönetimi ve Kontrol Kanununun amaçlarından biri; kalkınma planları ve programlarda yer alan politika ve hedefler doğrultusunda kamu kaynaklarının etkili, ekonomik ve verimli bir şekilde elde edilmesi ve kullanılmasını, hesap verebilirliği ve malî saydamlığı sağlamak üzere, kamu malî yönetiminin yapısını ve işleyişini düzenlemektir.

Bu amaç doğrultusunda kamu idarelerinin; stratejik planlar vasıtasıyla, kalkınma planları, programlar, ilgili mevzuat ve benimsedikleri temel ilkeler çerçevesinde geleceğe ilişkin misyon ve vizyonlarını oluşturması, stratejik amaçlar ve ölçülebilir hedefler saptaması, performanslarını önceden belirlenmiş olan göstergeler doğrultusunda ölçmesi ve bu sürecin izleme ve değerlendirmesini yapmaları gerekmektedir.

Bu kapsamda Millî Eğitim Bakanlığı 2024-2028 dönemine ilişkin kalkınma planları ve programlarda yer alan politika ve hedefler doğrultusunda kaynaklarının etkili, ekonomik ve verimli bir şekilde elde edilmesi ve kullanılmasını, hesap verebilirliği ve saydamlığı sağlamak üzere Müdürlüğümüz 2024-2028 Stratejik Planı'nı hazırlamıştır. Hazırlanan planın gerçekleştirme durumlarının tespiti ve gerekli önlemlerin zamanında ve etkin biçimde alınabilmesi için Stratejik Planı İzleme ve Değerlendirme modeli geliştirilmiştir.

İzleme, stratejik plan uygulamasının sistematik olarak takip edilmesi ve raporlanmasıdır. Değerlendirme ise, uygulama sonuçlarının amaç ve hedeflere kıyasla ölçülmesi ve söz konusu amaç ve hedeflerin tutarlılık ve uygunluğunun analizidir.

2024-2028 Stratejik Planı İzleme ve Değerlendirme Model'inin çerçevesini;

1. Performans göstergeleri ve stratejiler bazında gerçekleştirme durumlarının belirlenmesi,
2. Performans göstergelerinin gerçekleştirme durumlarının hedeflerle kıyaslanması,
3. Stratejiler kapsamında yürütülen faaliyetlerin dağılımının belirlenmesi,
4. Sonuçların raporlanması ve paydaşlarla paylaşımı,
5. Hedeflerden sapmaların nedenlerinin araştırılması,
6. Alternatiflerin ve çözüm önerilerinin geliştirilmesi süreçleri oluşturmaktadır.

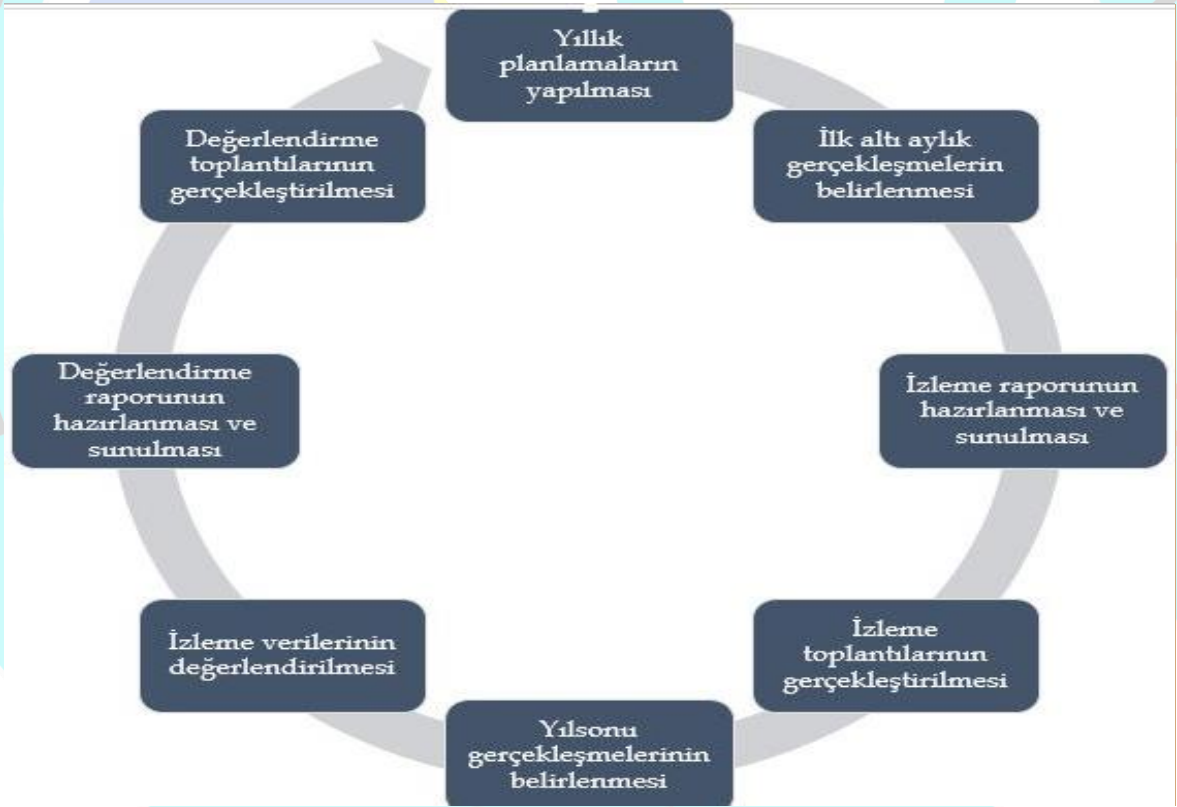
Göstergeler ile ilgili gerçekleştirme durumlarına ilişkin verilerin toplanması ve konsolide edilmesi ve Göstergelerin gerçekleştirme durumları hakkında hazırlanan raporun üst yöneticiye sunulması her yılın temmuz ayı içerisinde yapılacaktır. Göstergeler ile ilgili yılsonu gerçekleştirme durumlarına ilişkin verilerin toplanması ve konsolide edilmesi ile

yılsonu gerçekleřmelerinin, gösterge hedeflerinden sapmaların ve sapma nedenlerin deęerlendirilerek gerekli tedbirlerin alınması izleyen yılın ocak ayı sonuna kadar yapılacaktır

Okulumuz Stratejik Planı izleme ve deęerlendirme çalışmalarında 5 yıllık Stratejik Planın izlenmesi ve 1 yıllık gelişim planının izlenmesi olarak ikili bir ayrıma gidilecektir.

Stratejik planın izlenmesinde 6 aylık dönemlerde izleme yapılacak denetim birimleri, il ve ilçe millî eğitim müdürlüğü ve Bakanlık denetim ve kontrollerine hazır halde tutulacaktır.

Yıllık planın uygulanmasında yürütme ekipleri ve eylem sorumlularıyla aylık ilerleme toplantıları yapılacaktır. Toplantıda bir önceki ayda yapılanlar ve bir sonraki ayda yapılacaklar görüşülüp karara bağlanacaktır.



2011